

合和  
同心共創  
可持續發展



2013/14年度  
可持續發展報告

# 目錄

關於本報告	1
董事總經理的話	2
我們的業務	6
可持續發展方針及重點	8
持份者參與	9
我們的員工	13
環保表現	21
個案研究：星影匯	23
客戶及社區	31
採購及供應鏈	32
2013/14 年度工作項目及可持續發展目標進展	36
經濟表現列表	37
環境表現列表	40
社會表現列表	42
查核聲明	44
指引列表	49
詞彙	
聯絡我們	

## 關於本報告

這份可持續發展報告(「本報告」)，彰顯我們在透明度及責任承擔方面對持份者的長期承諾。本報告的內容亮點已刊載於本集團(合和實業及其附屬公司稱作「本集團」)2013/14年報中，本報告全文可於[http://www.hopewellholdings.com/cht/hhl\\_sustainability\\_report.htm](http://www.hopewellholdings.com/cht/hhl_sustainability_report.htm)下載。

## 報告範圍

本集團是按2013/14財政年度(即2013年7月1日至2014年6月30日)發表可持續發展報告，載述本集團業務在經濟、環境和社會各領域的表現。本報告範圍涵蓋合和實業及旗下主要附屬公司於香港及中國內地的核心業務及合營企業。本集團的核心業務包括以下四項：物業投資及發展、酒店及餐飲、公路基建及能源。

## 編纂模式

本報告所涵蓋的範疇及指標，可反映本集團業務對經濟、環境及社會的重大影響，而有關範疇及指標是本集團管理層與持份者和業界長期保持溝通下釐定。本集團邀請了公司內部和外界不同的持份者參與討論，確保本集團能夠回應他們的期望和訴求。

本集團參照全球報告倡議組織制定的可持續發展報告框架(GRI 3.1版本)及香港交易所的環境、社會及管治報告指引，作為編撰可持續發展報告的基準。我們在此欣然宣佈，本報告達至GRI B+級水平，並經香港品質保證局核證內容。本報告末段載有指引列表，概述本報告所引用的表現指標。

本報告概述本集團的業務及經濟表現，有關企業管治、規管事宜及董事酬金等詳情則載於本集團2013/14年報內(可於[http://www.hopewellholdings.com/cht/hhl\\_annual\\_interim\\_reports.htm](http://www.hopewellholdings.com/cht/hhl_annual_interim_reports.htm)下載)。

# 董事總經理的話



合和實業自七十年代成立以來，一直致力為社會締造共享價值，興建及管理各類建築群和基建，推動社會經濟發展，支持各類可持續發展項目。集團業績正好反映我們在不斷拓展業務之餘，同時亦用心維繫集團與業務所在社區長久以來的美好夥伴關係。

我們明白必須以務實的態度經營業務，實現長期業務增長的同時，亦需兼顧持份者的需要及履行環保方面的企業責任。因此，合和實業的核心業務(包括物業、公路及發電廠)從最初構思開始，便融入可持續發展的設計和興建方案，在正式運作期間亦貫徹可持續發展理念，藉以提高環保成效。

在香港，合和實業在市區重建方面的成績有目共睹，集團成功將灣仔轉型為一個古今新舊交替的獨特社區便是一例。進展中的皇后大道東200號項目和合和中心二期地盤平整工程，及建議中的優化會議酒店發展計劃，預期待2018年建成後，將可帶動灣仔進一步轉型，令該區人流更為暢旺、發展更見蓬勃。

作為使用電動車的企業先驅，我們於過去一年進一步推廣環保車輛的使用。我們透過政府的綠色運輸試驗基金，於2013年10月在九龍灣國際展貿中心(「九展」)率先引入兩輛全新的45座位電動穿梭巴士，以取代其中兩輛現時來往九展與九龍灣港鐵站的穿梭巴士。為了讓業界更廣泛地使

用電動的士，我們於合和中心、九展及悅來坊安裝了新的電動的士充電站供業界免費使用。我們亦與知名的汽車製造商合作，於我們的物業中為其最新型號的電動車設立充電站。

位於九展的星影匯是擁有九個影院的多銀幕戲院，並為我們全資擁有及自行營運，已於2014年強勢開幕。秉承集團對社區文化藝術及可持續發展的承諾，星影匯已展開各項社區發展活動。作為全新的娛樂場地，星影匯積極推動電影文化和教育，尤其支持本地電影及電影人才的發展。為教育和慈善用途所舉辦的電影講座及社區放映亦深受大眾歡迎。

為推動及維持企業可持續發展報告的高透明度，我們將繼續根據全球報告倡議組織(GRI)的可持續發展報告框架來編制可持續發展報告。我們亦會參考由香港交易及結算所有有限公司(香港交易所)所發出的環境、社會及管治報告指引。

為表揚我們一直以來對可持續發展的承諾，合和實業再次獲納入「恒生可持續發展企業指數」，成為本港可持續發展企業先驅之一。合和實業與合和公路基建亦於2011年至2014年，連續四年獲納入為「恒生可持續發展企業基準指數」成份股。

本人衷心感謝各位員工所付出的努力，以及各持份者給予寶貴意見及支持，幫助我們不斷改進，精益求精。本報告將闡釋本集團未來的工作及計劃，冀能藉此達到持份者的期望，並展現我們作為負責任企業一直珍而重之的核心理念。

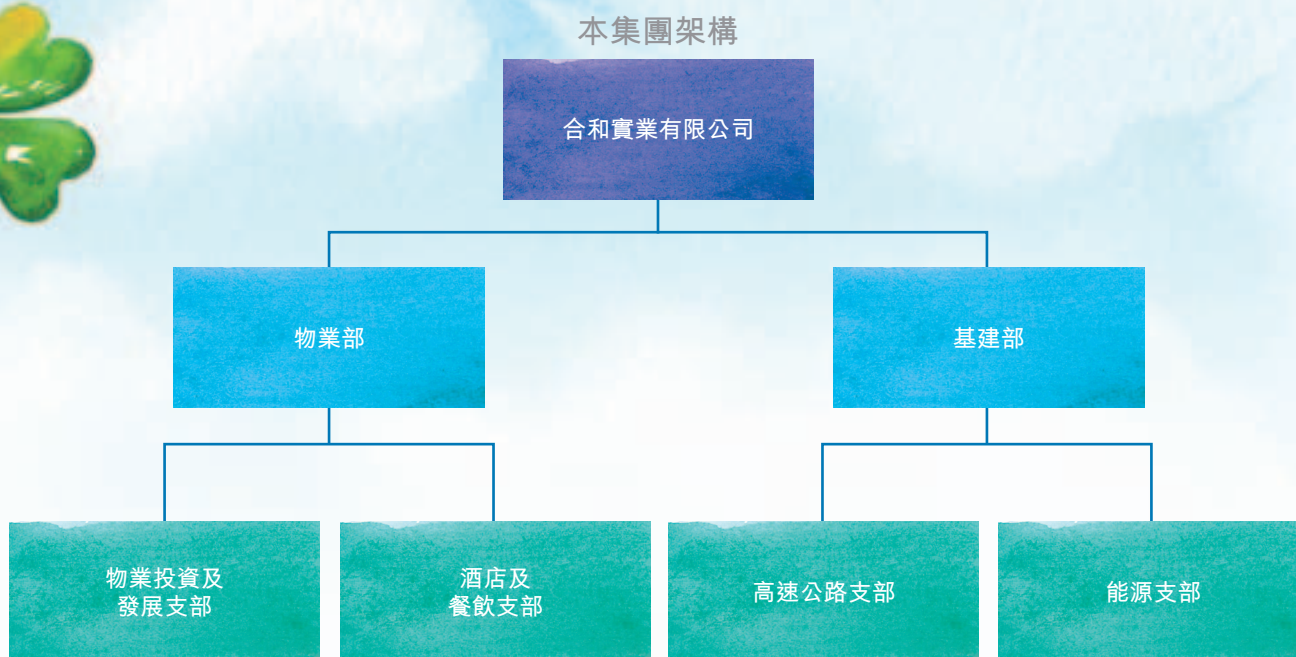
我們對企業可持續發展的承諾為我們日常業務決策時提供指引。多年來，我們透過將環境、社會及企業管治等因素整合於業務運作當中，成功建立了堅實的基礎。我們邁向的目標，是在業務持續增長的同時，實現經濟、環境和社會的長遠發展。

合和實業有限公司董事總經理  
胡文新



# 我們的業務

合和實業於1972年在香港聯合交易所有限公司主板上市。本集團在香港及中國內地珠江三角洲（「珠三角」）就物業及基建發展方面發展逾40年，建立了穩健的基礎。



## 物業、酒店及餐飲

本集團的物業投資及發展業務包括出租物業及出售物業。在物業發展方面，我們從構思至落成過程中，均積極參與項目的規劃、設計監督、工程招標，以至成本及品質控制。我們同時亦為出租物業之租戶、客戶以至已售物業的香港及內地業主，提供多元化的優質設施管理及租賃服務。

現時已落成的投資物業包括位於灣仔的商業樓宇、購物商場及服務式住宅的建築群，當中有旗艦商廈合和中心及品牌「The East」的飲食消閒集中地。同時亦包括九展，位於九龍灣之大型辦公、零售、會議、展覽及自行經營的多銀幕戲院的綜合大樓，以及荃灣的悅來坊商場。





本集團多年來涉足酒店及餐飲業務。我們在八十年代初期開發首個酒店項目，於廣州率先以「興建 — 營運 — 轉移」模式開發五星級的中國大酒店。在香港方面，本集團經營座落於荃灣的悅來酒店，為全球商務及旅遊人士提供超過900間客房。我們亦於九展經營餐廳及餐飲業務。

我們現時在香港的發展中項目包括位於灣仔的合和中心二期及皇后大道東200號項目。合和中心二期預期於落成後將成為香港最大、會議設施最齊全的酒店之一。商住發展項目皇后大道東200號的囍歡里部份計劃將於2015年下半年盛大開幕。至於廣州方面，花都區合和新城住宅發展項目仍在分階段施工當中，而位於珠江新城的獵德綜合商業項目為多用途綜合商業物業，落成後將以長期營業租約的方式營運。

### 基建：公路

合和實業持有合和公路基建約68%股權，其業務主要為在中國內地發展及營運公路。合和公路基建於香港聯合交易所有限公司主板上市，透過與廣東省公路建設有限公司組成合營企業，持有四個公路項目的權益，分別為全長122.8公里的廣州 — 深圳高速公路（「廣深高速公路」），以及總長97.9公里的珠江三角洲西岸幹道第I期、第II期及第III期項目。目前，廣深高速公路及珠江三角洲西岸幹道全綫均已通車營運。

### 基建：能源

為應付內地能源基建不足的問題，本集團於八十年代中期開始發展電廠業務。本集團現時透過合營企業，於廣東省經營最具環保效益之一的燃煤電廠 — 河源電廠。



# 我們的業務

## 2013/14 業務概覽

核心業務	現有品牌及項目
物業、酒店及餐飲	香港出租物業： <ul style="list-style-type: none"><li>合和中心(灣仔)</li><li>九龍灣國際展貿中心(「九展」)(九龍灣)</li><li>QRE Plaza(灣仔)</li><li>GARDENEast 服務式住宅(灣仔)</li><li>胡忠大廈(灣仔)</li><li>悅來坊商場(位於荃灣悅來酒店內)</li></ul>
	香港及內地供出售的住宅物業： <ul style="list-style-type: none"><li>樂天峯(跑馬地)</li><li>合和新城(廣州花都區)</li></ul>
	香港及內地發展中的項目： <ul style="list-style-type: none"><li>合和中心二期(灣仔會議酒店)</li><li>皇后大道東200號項目(與信和置業有限公司成立各佔一半權益的合營企業，合作發展市區重建局轄下的灣仔重建項目)</li><li>合和新城(位於廣州之分階段興建的高層洋房單位、聯排別墅、商業區及康樂設施)</li><li>獵德綜合商業項目(位於珠江新城，將以長期營業租約營運的多用途綜合商業物業)</li></ul>
	香港的酒店及餐飲業務： <ul style="list-style-type: none"><li>悅來酒店(荃灣)</li><li>喜善中菜廳及「豐膳MENU」餐廳(九展 E-Max)</li><li>餐飲服務</li></ul>
基建	在內地營運的收費高速公路： <ul style="list-style-type: none"><li>廣州 — 深圳高速公路</li><li>珠江三角洲西岸幹道第 I 期</li><li>珠江三角洲西岸幹道第 II 期</li><li>珠江三角洲西岸幹道第 III 期</li></ul>
	內地電廠： <ul style="list-style-type: none"><li>河源電廠第 I 期(兩台 600 兆瓦燃煤發電機組)</li><li>河源電廠第 II 期(現正研究發展兩台 1000 兆瓦燃煤發電機組，並有待中華人民共和國(「中國」)政府機關審批)</li></ul>

有關合和實業各項業務的詳細經濟表現，如出租率、銷售及預售業績，請參閱合和實業2013/14年報。年報亦載有本集團旗下各主要附屬公司及共同控制個體的資料。

## 2013/14 年度獎項

### 企業管治表現：

- 合和實業連續兩年獲選為**恒生可持續發展企業指數**成份股之一。同時，合和實業與合和公路基建連續四年獲納入為**恒生可持續發展企業基準指數**成份股
- 合和實業董事總經理胡文新先生榮獲**亞洲企業董事獎** (Corporate Governance Asia，第四屆亞洲卓越表揚大獎 (Asian Excellence Recognition Awards))
- Best IR 獎項** (Corporate Governance Asia，第四屆亞洲卓越表揚大獎)
- Best CSR 獎項** (Corporate Governance Asia，第四屆亞洲卓越表揚大獎)
- 2012/13 年度可持續發展報告被評定達至**全球報告倡議組織 B+ 級**水平

### 環保表現：

- 綠色辦公室獎勵計劃認證** (世界綠色組織，綠色辦公室獎勵計劃)
- 環球愛心企業標誌** (聯合國千禧發展目標)

### 本集團的個別物業亦榮獲以下環保獎項：

- 金獎** (「塑出環保、膠給仁愛堂」塑膠回收伙伴計劃 2013-2014) — 合和中心
- 銅獎** (「塑出環保、膠給仁愛堂」塑膠回收伙伴計劃 2013-2014) — 胡忠大廈
- 優異獎** (香港吸煙與健康委員會，香港無煙領先企業大獎 2013) — 合和中心、九展及悅來坊商場
- 持續參與獎** (香港地球之友，「知慳惜電」節能比賽 2013) — 九展
- 感謝狀** (香港地球之友，「知慳惜電」節能比賽 2013) — 合和實業及九展
- 「卓越級別」減廢標誌** (環境運動委員會及環境保護署 (環保署)，香港環保卓越計劃) — GARDENEast
- 「良好級別」減廢標誌** (環境運動委員會及環保署，香港環保卓越計劃) — 合和中心及悅來坊商場
- 良好級** (室內空氣質素資訊中心，辦公室及公眾場所室內空氣質素檢定計劃) — 合和中心及 GARDENEast
- 銀證書** (水務署，大廈優質食水認可計劃) — 合和中心、QRE Plaza、GARDENEast 及胡忠大廈
- 藍證書** (水務署，大廈優質食水認可計劃) — 九展、悅來坊商場及樂天峯

### 工作環境及社會表現：

- 家庭友善僱主 (企業組) 及「特別嘉許」獎** (家庭議會，2013/14 年度家庭友善僱主獎勵計劃)
- 人才企業 1st** (僱員再培訓局，第五屆人才企業嘉許計劃)
- 年度大額捐款者 — 金獎** (香港紅十字會)
- 2013/2014 年度公益嘉許獎** (香港公益金)
- 「香港企業公民計劃」企業組別嘉許標誌** (香港生產力促進局，第四屆香港企業公民嘉許計劃)
- 退役運動員支持機構嘉許狀** (中國香港體育協會暨奧林匹克委員會，香港運動員就業及教育計劃)
- 香港義工團 (團體會員) 嘉許狀** (義務工作發展局)
- 「商界展關懷」標誌** (香港社會服務聯會)

#### 10 年 Plus 商界展關懷標誌

- 悅來酒店

#### 5 年 Plus 商界展關懷標誌

- 合和實業有限公司
- 合和公路基建有限公司
- 合和物業管理有限公司
- 合和物業代理有限公司
- 合和中心管理有限公司
- 九龍灣國際展貿中心管理有限公司

#### 商界展關懷標誌

- 合和物業及設施管理有限公司
- GARDENEast 物業管理有限公司
- 美家餐飲服務有限公司
- 悅來坊管理有限公司

# 可持續發展方針及重點

本集團全方位實施可持續發展方針，在作出決策及採取行動前會先考慮各種環境和社會因素。我們致力把業務運作對環境的影響減至最低，並藉著經營業務為社區帶來裨益。我們有一套可持續發展理念及有效的企業管治架構，為我們提供清晰指引。

合和的可持續發展核心價值：

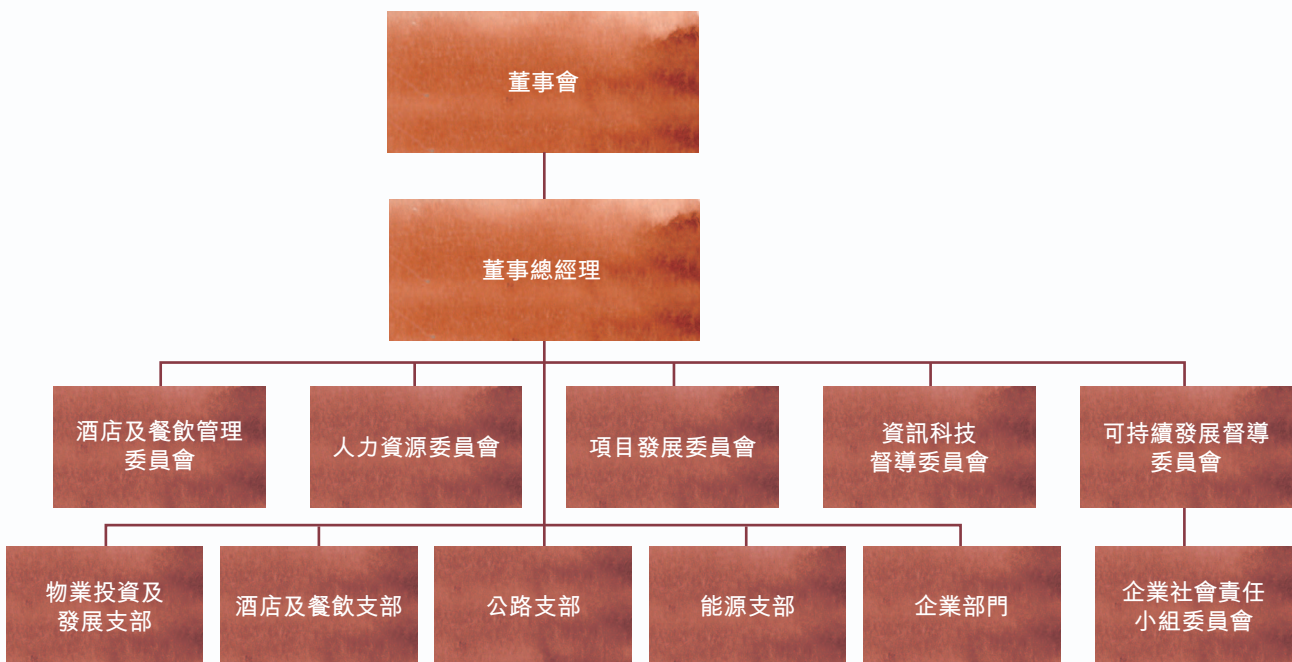
- 促進社區可持續發展與實現長遠業務增長同等重要
- 蓬勃的社區發展有助帶動公司的持續業務增長
- 與各持份者保持良好溝通對推動社區發展至為重要
- 繼續聆聽各方意見，努力共創雙贏

我們一直與員工及業界和社區的其他持份者在四大範圍上合作，開創共享價值：(1)環境保護，(2)社區參與，(3)青少年發展及(4)體育及藝術文化。我們的附屬公司亦根據集團指引，將市場上的最佳案例引入它們的業務當中。

## 我們的企業管治結構

董事會是本集團的最高管治機關，現時由七位執行董事(包括主席)、兩位非執行董事及五位獨立非執行董事組成。主席與董事總經理仍然保持職責分離。董事會的職責是為本集團制定策略性方針及政策，以及監督管理層的職務。本集團已設立審核委員會及薪酬委員會，並以書面訂明各委員會的職權範圍，供公眾人士從網上下載。

## 合和實業有限公司







本集團的所有員工都支持及參與公司的風險管理程序，每名員工均有責任向上級評估、了解及匯報職責範圍內的風險事項，並於適當情況下向執行董事匯報。

### 堅守商業誠信

所有員工入職時均須簽署確認明白員工守則，並承諾在任期間全面遵守有關守則，並具備良好的道德操守。守則建基於我們的核心價值而編制，載有關於賄賂、利益衝突、供應商及承建商關係、投資者及客戶關係等注意事項。公司亦會透過簡報會向員工講解有關政策及機制。

我們亦會向新入職的員工派發員工手冊，詳細說明有關政策及機制，在適當時候亦會透過公司內聯網及培訓課程向員工講解。

本集團訂有舉報政策，讓員工以保密方式報告在業務運作中所遇到的任何事情。定期舉行簡報會有助員工更了解舉報程序。我們亦繼續舉辦不同培訓班，包括員工誠信、防止貪污、平等機會、客戶資料和個人資料私隱。

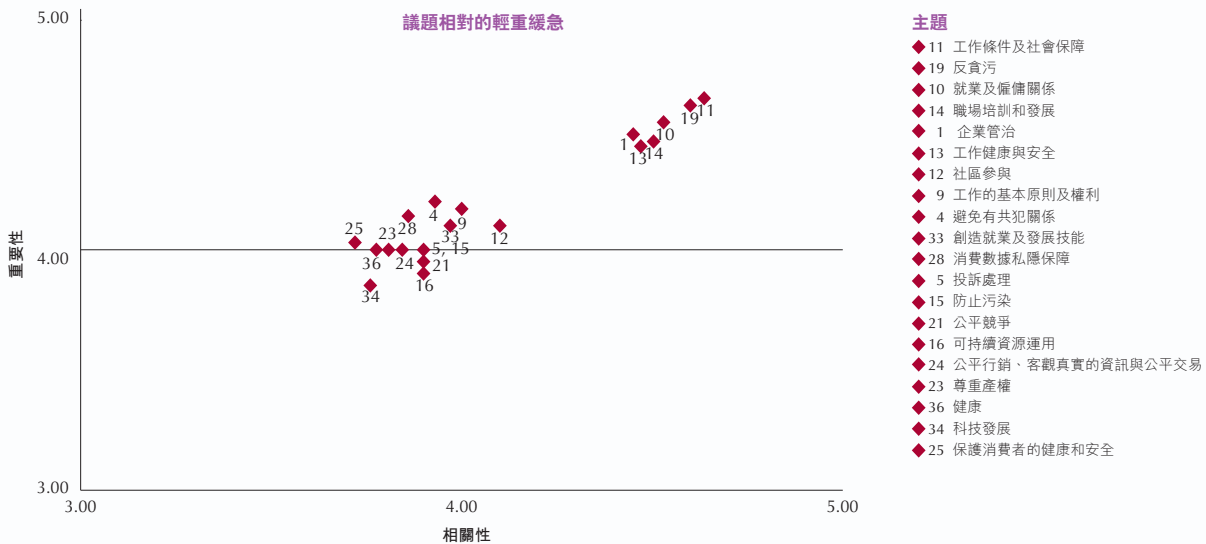


# 持份者參與

不論制定業務決策、管理業務運作，或識別投資項目所在社區的需要，本集團都非常重視持份者的參與。我們與主要的持份者建立長期合作關係，並會透過各種正式及非正式、獨立及內部通訊平台聯繫。下表顯示了我們是如何建立重要性矩陣：

	2010/2011	2011/2012	2012/2013
主要持份者	參與形式		
高級管理層	面談		
機構投資者	面談		面談
租戶	面談		
社區及非政府團體	面談	面談	
員工		關注小組及問卷調查	面談
公路使用者		面談	面談
合營企業夥伴		面談	
灣仔社區			面談
供應商			面談

今年，我們進行了一次全面的內部問卷調查，以分析我們過去三年所發展的重要性矩陣，並希望從中識別及平衡各持份者的期望，調整我們可持續發展的方向。這項調查的對象來自各主要業務部門的管理層員工。下圖顯示我們認為與本集團最息息相關的20個可持續發展議題。



## 合和實業的企業會員資格

- 香港綠色建築議會
- 香港上市公司商會《香港公司管治約章》
- 香港地產建設商會
- 香港總商會
- 香港管理專業協會
- 香港加拿大商會
- 香港上市公司商會
- 香港地球之友
- 世界自然基金會香港分會
- 世界綠色組織

# 我們的員工



僱員是公司重要的資產，亦是我們業務上取得可持續增長的主要動力來源。我們鼓勵員工同心協力發揮積極的團隊精神，盡展所長，並提供適當的培訓，協助其個人及專業上的提升。為營造健康、多元及共融的工作環境，不論員工性別、年齡、殘疾、婚姻狀況、懷孕與否、家庭狀況、性取向或種族，我們一律給予公平待遇，而一切聘任、升遷、薪酬回顧及調職決定，亦僅會以員工表現作唯一考慮因素。本集團的高級管理人員會與各業務夥伴緊密合作，確保合營企業聘用的所有員工均得到公平待遇，與本集團一貫的高標準無異。

本集團已提升公司內聯網系統，並加入互動元素及社交媒體功能，藉此維繫有效的內部溝通。我們會適時於內聯網系統發放本集團的最新消息，刊登員工問卷調查結果及評估報告，與僱員保持緊密聯繫，並提供準確及清晰的健康及安全資訊，確保工作環境的安全。我們更設有匯報及回應機制讓各業務部門員工可經此途徑提出違反操守、職場人權等事宜或其他個人事務。

我們成立的「合和心•連心」，為員工籌辦各種義工及康樂活動，提倡工作與生活平衡，增進員工彼此之間的關係，積極建立良好的工作環境。僱員輔助計劃則為員工提供壓力管理及健康相關的課程及諮詢服務。

## 我們的員工

### 締造多元及共融的工作環境

作為支持平等機會的僱主，我們致力實踐共融精神，為傷殘人士提供就業機會。自2013年起，九展聘請了兩位傷殘人士，分別擔任票務員及於諮詢中心擔任顧客服務大使。因此，我們特別修改工作櫃檯方便他們工作，更安排了另一位員工擔當導師，指導該新入職同事相關的工作技巧，協助他們適應工作環境。我們亦為管理人員舉辦平等機會培訓，簡介反歧視法例，讓他們認識尊重及平等對待員工的重要性。

本集團榮獲中國香港體育協會暨奧林匹克委員會頒發「退役運動員支持機構嘉許狀」，表揚我們一直支持「香港運動員就業及教育計劃」。該計劃旨在協助專業運動員在退役後物色主流就業機會。我們自2008年起聘請數位退役運動員擔當業務相關職位，今年更首度有退役運動員獲聘任為管理培訓生，為本集團引入新視野。



### 提供具競爭力的員工福利

本集團根據市場及內部之薪酬基準，為僱員提供具競爭力的薪酬福利。我們並設立優先認股權及股份獎勵計劃獎勵員工，亦會根據員工的工作表現及集團整體業績發放酌情特別花紅。其他福利包括交通津貼，及讓合資格僱員報銷課程費用。本集團為全體僱員提供醫療保險，所有全職僱員均按香港勞工法例及中國勞動法享有退休福利。

我們為員工提供多種有薪假期，例如婚假、產假、恩恤假及考試假。管理級別以下的員工經部門主管審批後，可獲超時工作補假。本集團推行五天工作周制度，一律推展至所有辦公室員工，而悅來酒店的全體前線員工則每年額外享有12日假期。本集團亦會向所有新入職員工簡介各項員工福利，並外邀專家講解強制性公積金計劃的相關資訊。

我們會頒發「長期服務獎」予在本集團服務多年的員工，以感謝他們一直以來的努力。此外，我們會在員工生日當天送上生日卡及現金券，亦會不時免費贈送九展的演唱會門票，提供星影匯會員申請折扣，又或贈送旗下物業商戶的優惠券。

我們會安排即將離職的同事進行面談，並收集僱員離任及招募分析數據，然後每月將有關數據及離職面談結果編成報告，供管理層就公司的人力資源規劃適時作出決定。

### 培育人才

我們為修讀與工作相關課程的員工提供學費津貼及資助，並借助內部資源或外聘專家，為各級管理人員、業務運作及技術人員提供在職進修及不同的培訓課程及座談會。我們讓僱員獲得業務運作相關規例及自律守則的最新資訊，加強堅守誠信及防止貪污的重要性，並提升僱員的職業技能及對業務運作上的認識，協助其日常工作及事業發展。同時，我們為僱員提供身心健康的資訊，加強員工對有關方面的意識。

本集團開辦管理培訓生計劃至今8年，為年輕的管理人才提供循序漸進及有效的培訓計劃，讓他們全面了解本集團的業務之餘，亦可促進員工在事業及個人發展上所需的實務技巧及知識。我們會安排教練、導師及夥伴，全方位支援培訓生的事業規劃，並定期給予意見。我們將會安排培訓生實地視察如生命•歷情體驗館及惜食堂的非政府組織，讓他們認識非政府組織如何運用商業策略改善社會及人民的生活。

在中國內地，廣深合營企業及西綫合營企業為員工提供有關商業禮儀及行業知識培訓，以確保高質素的服務水平，並提升員工的安全意識。除了外邀專家開辦培訓，廣深合營企業更安排員工參加外部培訓，以提高他們的技能和知識。河源電廠合營企業則為管理人員及前線員工提供不同的培訓，如意外及突發事故處理、急救及安全駕駛，所有員工均須參加有關安全及消防安全的知識考試。

### 注重健康和 safety

我們致力給予員工健康及安全的工作環境，並為不同業務部門的員工提供有關職業安全培訓。此外，我們亦在公司內聯網系統設立健康及安全專欄，並提供詳盡的操作手冊及指引。

我們規定所有進出建築地盤的員工必須持有建造業安全訓練證明書(平安卡)，以確保員工認識建造工作相關的安全法例及安全與健康範疇的最新資訊。我們亦會在地盤配備個人的防護裝備予員工及承辦商。

本集團在旗下所有物業實施消防安全措施，亦與香港消防處合辦消防安全座談會、火警演習及消防安全大使培訓，加強員工的消防安全意識。我們會定期檢查旗下物業，需要時亦會安排消防安全維修工程，以保障員工、租戶、住戶及物業使用者的安全。此外，旗下的物業均支持香港職業安全健康局發起的職業衛生約章，確保工作場所清潔衛生。

廣深合營企業及西綫合營企業非常重視安全，並對員工實施同等的高標準。我們將2014年6月命名為「安全生產活動月」以推廣安全意識，培養注重安全生產的文化，灌輸員工有關安全生產法律及規例，並指導意外及突發事故處理的技巧，增強員工的安全意識及知識。

河源電廠繼續推行國際職業安全協會(NOSA)的職安健風險管理標準，並在2014年6月的「安全生產活動月」舉行NOSA知識競賽。此外，所有河源電廠的員工均需參加消防安全知識考試。我們亦向外邀請專家為員工講解道路安全及駕駛技巧，針對行車需要注意的安全事項及培養良好駕駛習慣，更為管理人員及前線員工提供意外、突發事故處理及急救等的其他培訓。

## 我們的員工

### 關顧僱員情緒 平衡工作與生活

我們繼續推行僱員輔助計劃，為全體員工提供輔導服務、緊急事故處理、工作與生活平衡活動及培訓課程，改善員工的身心健康。特設的24小時輔導熱線讓員工及其配偶，以保密方式與輔導員傾訴私人問題或財務困難。於報告年內，我們亦舉辦了多場座談會及工作坊包括探討防癌資訊、健康飲食、中醫保健、古法按摩及時間管理等主題。



「合和心·連心」一直為員工籌辦各種義工及康樂活動，鼓勵員工參與不同體育運動如足球和保齡球等，保持健康體魄。於報告年內，我們開辦了多個興趣班讓員工參與，包括攝影、化妝、品酒及糕餅烘焙班等，不僅讓員工培養興趣，更可建立團隊精神。

我們定期為員工舉辦生日派對，提高員工歸屬感。2013年12月於九展舉行的聖誕派對便吸引了410位員工出席。為了增進與員工的溝通，我們設立了員工意見箱，歡迎員工提出任何關於公司的建議。

在國內，廣深合營企業與商業夥伴舉行籃球比賽，而西綫合營企業則在中秋節時舉辦聯歡會。

### 加強可持續發展意識

我們籌辦各種企業社會責任活動，讓員工有機會親身參與支持可持續發展及體會社區的實際需要。我們透過「合和心·連心」發起的義工活動，定期鼓勵僱員參與，並收集員工參與義工活動後的意見，改進日後在可持續發展方面的目標及安排。

我們向所有參與義工活動的員工頒發證書，以表揚員工的無私奉獻。我們更在公司內聯網設立網上論壇，邀請員工們分享經驗及建議，而各部門的義工活動參與率亦會向員工分享。

#### 「合和心·連心」的宗旨：

- 鼓勵員工積極貢獻社會
- 分享參與社區活動的義工經驗，鼓勵更多人投身義工行列
- 加強員工對本集團的歸屬感
- 提供多一個途徑培養員工的團隊精神



# 環保表現

本集團一向著重環境保護，積極於各項業務的決策中周詳考慮各環境因素並推廣環保意識。我們重視日常營運為環境所帶來之影響，因此致力通過實踐節約能源、廢物回收、綠色採購、防止空氣、水及噪音污染等各項環保措施，以減少浪費及能源消耗。我們相信只要通過共同的努力，定可共建更美好將來。

本集團物業及設施管理支部在制定其環境管理政策時非常重視環境因素，因而獲得香港品質保證局頒發 ISO 9001：2008 以及 ISO 14001：2004 證書。我們會進行內部環境審核工作，並經由第三方驗證核實，以確保所實施的環境管理系統的效益，而且所有環境措施均符合標準。本集團為旗下之物業制定多項環保目標，包括：減廢、節能、減少使用紙張或其他資源、以及提高環保意識，並透過季度報告及定期會議以監察有關成效及進度。

2013/14 年度環保亮點：

- 提高員工的環保意識
- 推廣電動車的使用
- 提高能源效益
- 保育工作
- 減廢



## 提高環保意識 — 「綠『適』工作間」

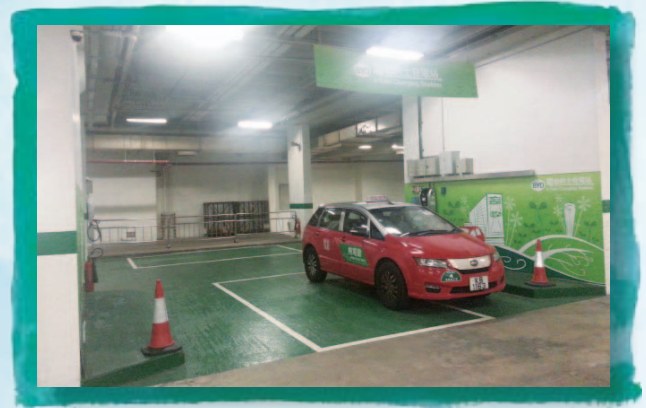


員工是公司實踐環保政策的重要角色，因此，我們推行了「綠『適』工作間」計劃，舉辦不同的環保活動，藉以加強員工之環保意識。

綠色伙伴及環保活動：

- 世界自然基金會香港分會「地球一小時」2014
- 世界自然基金會香港分會「步走大自然」2013
- 世界自然基金會香港分會「低碳辦公室計劃」(LOOP)
- 世界綠色組織「綠色辦公室獎勵計劃」(GOALS)
- 世界綠色組織「綠色生活家庭同樂日」
- 世界綠色組織「綠色效能工作坊」及「綠色領袖工作坊」
- 香港地球之友「知慳惜電」計劃2013
- 香港地球之友、綠色力量及世界自然基金會香港分會合辦的「放『駕』一天」減碳行動
- 香港特別行政區政府環境局及機電工程署合辦的「室內溫度節能約章」
- 仁愛堂環保園塑膠資源再生中心舉辦的「塑出環保、膠給仁愛堂」塑膠回收伙伴計劃2013-2014

## 環保表現



### 能源

氣候變化是現今社會重大的挑戰，對環境影響深遠，而能源消耗是溫室氣體排放的元兇。因此，我們積極採納能源效益管理實務方案以應付這項挑戰。

#### 1. 推廣電動車的使用

作為使用電動車的先驅，我們繼續擴充本集團的環保車隊，以減低對環境所帶來的影響。同時，我們亦鼓勵員工於本地或跨境出差工作時使用電動車。此外，提升電動車充電站的數目及效能對推廣電動車的使用同等重要。因此，本集團於旗下的商用及住宅物業內的停車場安裝超過40個電動車充電站，我們位於國內的高速公路亦已安裝兩個充電站。為了讓業界更廣泛地使用電動的士，我們於合和中心、九展及悅來坊商場安裝了新的電動的士充電站供業界免費使用，我們亦與知名的汽車製造商合作，於我們的物業中為其最新型號的電動車設立充電站。

2013年10月，我們通過綠色運輸試驗基金引入的電動穿梭巴士正式投入服務。兩輛全新的45座位電動巴士，取代兩輛現時來往九展與九龍灣港鐵站的穿梭巴士。電動穿梭巴士達致路邊零排放，有助減低污染環境的空氣污染物。電動巴士的能源成本亦只是現時傳統柴油巴士的27%，不僅令營運成本下降，路邊空氣質素也同時獲得改善。

#### 2. 積極參與環保活動以提升能源效益

商業能源消耗一向佔溫室氣體排放的大部份，因此，我們致力實踐不同的環境友善措施，以進一步減少電力消耗。





## 節約能源措施

集團：

- 支持及贊助香港地球之友舉辦的「知慳惜電節能比賽2013」。
- 參與世界自然基金會香港分會舉辦的「低碳辦公室計劃」(LOOP)，並榮獲「銀標籤認證」，肯定公司對管理辦公室營運操作產生的碳排放及減少碳足跡作出之努力。
- 獲世界綠色組織頒發「綠色辦公室獎勵計劃」(GOALS)認證。
- 連續第四年支持世界自然基金會香港分會舉辦之「地球一小時」活動，集團旗下6項商用及住宅物業於活動當晚熄燈一小時，包括：合和中心、QRE Plaza、GARDENEast、悅來酒店、悅來坊商場以及E-Max。合和公路基建旗下之廣深高速及廣珠西線的員工宿舍亦自發舉辦活動支持該活動，以提高員工減碳之意識。除了東莞管理中心的生活區外，碧江及容桂的員工生活區的公眾地方亦於當晚關燈一小時以響應節能。
- 空調裝置約佔全港三分之一的總耗電量，為實踐節能，集團旗下的合和中心、E-Max以及胡忠大廈參與環境局舉辦的「室內溫度節約章」，並承諾在2014年6月至9月期間維持平均室內溫度在攝氏24至26度之間。
- 連續第三年參與由香港地球之友舉辦的「放『駕』一天」減碳行動之企業綠色駕駛獎勵計劃，目的以鼓勵員工減少駕駛以及實踐綠色駕駛習慣，同時推動公眾實踐低碳生活。

九展：

- 獲「知慳惜電節能比賽2013」頒發持續參與獎及感謝狀，九展於2013年6月至8月期間，與2012年同期比較，節省用電幅度超過5.5%。
- 簽署環境局舉辦的「室內溫度節約章」，承諾在2014年6月至9月期間把平均室內溫度維持在攝氏24至26度之間。



## 環保表現

有賴實踐了多項節能措施，與去年同期比較，我們減少耗電達2.83%。



### 3. 投資節能技術

2014年，集團人力資源部及資訊科技部於內聯網推出人力資源電子平台，為員工提供電子糧單以及電子表格等服務，所有公幹及假期的申請及批核程序均透過電子平台進行。通過廣泛運用電子通訊，我們不但可以幫助推動環保，同時改善工作效率。






我們引入不同的節能技術以提升能源效益。2014年6月，我們將悅來坊商場地下中庭所有的T5型燈更換為LED燈，並為該次更換工程進行能源審核，估計該工程能夠幫助悅來坊商場節省高達80%至84%的能源消耗。為節省電力消耗，我們亦為GARDENEast所有客房及公眾地方的聚光燈更換為LED燈。

於公路基建方面，廣深高速公路已將主綫122.8公里上所有傳統的低杆鈉燈更換為LED燈。我們在報告期內錄得電力消耗按年減少約46%。廣深合營企業正在測試把高杆路燈改裝為節能燈，進一步減少電力消耗。

### 4. 提升系統功能

作為廣東省內效率最高亦最環保的燃煤電廠之一，河源電廠在營運上制訂周全的環境管理指引。

年內，河源電廠為1號發電機組安裝以下措施：

-  安裝脫硝設備，將排放口的NO<sub>x</sub>排放濃度降低至100mg/m<sup>3</sup>以下，將對生態環境的污染進一步降低。
-  完成凝結水泵變頻改造，實現節能降耗。
-  完成靜電除塵器高頻電源改造，降低能耗的同時進一步降低了煙氣顆粒物排放。
-  完成低溫省煤器的安裝，降低煙氣顆粒物排放。
-  完成增壓風機和引風機二合一改造項目，大大降低電廠用電率。

食水及空氣

食水及空氣是人類賴以為生的重要元素。因此，我們的目標及責任是確保旗下的建築樓宇的食水及室內空氣質素良好。

1. 為樓宇用戶營造健康環境：食水及室內空氣質素

合和中心、QRE Plaza，胡忠大廈及GARDENEast達到「大廈優質食水認可計劃」之標準並獲頒銀證書，以肯定我們於維修保養水管系統方面所作的努力。連續參與該計劃滿三年或以上但不足五年的公司可獲頒此證書。另外，九展、悅來坊商場及樂天峯亦得到藍證書，以認可我們達至計劃所訂之準則。

由於良好的室內空氣質素能夠保障樓宇用戶的健康，因此我們一向關注室內空氣質素。合和中心及GARDENEast完全符合「辦公室及公眾場所室內空氣質素檢定計劃」中的「良好級」室內空氣質素指標。



2. 紓減食水及噪音污染

我們明白高速公路無可避免會產生噪音，因此，廣深合營企業及西綫合營企業將繼續在旗下的高速公路沿綫安裝更多隔音屏以進一步紓緩對附近居民的影響。廣深合營企業及西綫合營企業分別於高速公路沿綫增設約1公里及約4公里的隔音屏，而西綫合營企業更計劃於來年增加安裝約0.4公里的隔音屏。

3. 環境檢測

河源電廠積極實施相關措施以確保電廠符合環保標準。在過去一年，我們每月邀請河源環境監測部門監察電廠的噪音、廢水及空氣污染情況，並每月提交環境監測報告。同時，廣東省環境監測中心以煙道取樣方式為我們進行季度環境監測，藉以監控排放到空氣中的污染物。此外，我們亦會為煙氣排放連續監察系統進行環境審計，並達到所有的環保準則要求。

## 環保表現



### 生物多樣性

#### 1. 積極舉辦環保活動 保護生物多樣性

我們積極為員工舉辦不同的環保活動，旨在提高他們對保護生物多樣性及其他環保議題的關注。於2013年11月及2014年4月，我們分別參與了世界自然基金會香港分會「步走大自然」籌款活動以及香港植樹日。這些活動為員工提供親身參與對抗氣候變化的機會，從而加強他們關注環境保護的意識。

#### 2. 供應環保海鮮

為響應保護海鮮的可持續性，我們旗下的酒店、餐廳及宴會場地採購海鮮時，會繼續參照世界自然基金會香港分會的指引，並與世界自然基金會香港分會合作擬訂「環保海鮮菜單」，選用世界自然基金會香港分會推介的環保海鮮作為食材，供旗下餐廳及悅來酒店婚宴的賓客選購品嚐。此外，我們亦繼續推廣「無翅宴會菜單選擇計劃」，減少旗下食肆舉辦宴會時使用魚翅的數量。

### 廢物

我們明白廢物管理的重要性，因此積極鼓勵員工減少資源的使用以及增加廢物回收，例如：紙張、塑膠、金屬、玻璃、食物及食油等。本集團旗下5項商用物業參加了由環保署舉辦的「工商業廢物源頭分類計劃」，包括合和中心、

QRE Plaza、九展、胡忠大廈以及悅來坊商場；而樂天峯則參加「家居廢物源頭分類計劃」。

合和中心、九展、悅來坊商場、GARDENEast以及樂天峯繼續參與由環境運動委員會聯同環保署合辦的「香港環保卓越計劃」減廢標誌。此計劃要求參加者符合一定的減廢、回收及綠色採購的要求及目標。我們達到2013-14計劃所需的目標，GARDENEast更榮獲「卓越級別」減廢標誌，而合和中心和悅來坊商場則獲得「良好級別」減廢標誌，以表揚我們於保護環境以及減少產生廢物方面所作的努力。



<p>電子廢物</p> 	<p>2013年，我們捐贈了64部電腦主機予救世軍數碼坊之「愛心利是送電腦計劃」，以協助低收入家庭的學童能夠與時並進，善用電腦，以提升學習質素。此計劃除可幫助有需要的學童，更可減少廢物，一舉兩得。另外，我們亦與電腦回收公司合作，清除舊電腦資料後再作回收，減少浪費。</p>
<p>塑膠廢物</p> 	<p>我們參與了仁愛堂環保園塑膠資源再生中心舉辦之「塑出環保、膠給仁愛堂」塑膠回收伙伴計劃2013-2014，旗下合和中心及胡忠大廈分別獲該計劃頒發屋苑及工商大廈組別之金獎及銅獎，以嘉許公司持續推動塑膠回收及對塑膠回收再生作出的貢獻。合和中心及胡忠大廈自2011年起一直參與該計劃，與員工及大廈用戶一同支持回收塑膠物品。</p>
<p>廚餘</p> 	<p>悅來酒店及本集團旗下的食肆推行廚餘回收及循環再造計劃，去年合共收集了331,417公升廚餘，並循環再造為動物飼料。</p> <p>悅來酒店及美家餐飲服務有限公司繼續參與「惜食堂」的食物回收及援助計劃。為減少廚餘，悅來酒店更主動參加了由環保署及香港酒店業協會合作推動的惜食約章。</p> <p>我們參與了由香港地球之友與泰榮環保科技國際有限公司合作舉辦並由香港餐飲聯業協會全力支持的食油回收再造計劃。直至2014年6月，我們共收集了301桶廢食油，再由製造商轉化成生物柴油供本地使用。</p>
<p>玻璃廢料</p> 	<p>悅來酒店首度參加由環保署與香港酒店業協會合作舉辦的「酒店業玻璃樽回收計劃」。酒店會先把用完的玻璃樽與其他廢物分開處理，並貯存於收集桶內以便承辦商再加工處理。由2013年11月至2014年6月，我們已收集了超過4,990公斤的玻璃樽。</p>
<p>化學廢物</p> 	<p>我們會確保妥善處理化學廢物。根據廢物處置(化學廢物)(一般)規例，合和中心、九展、悅來坊商場、樂天峯以及GARDENEast均已登記由環保署為香港制定的「廢物產生者登記證」。有害的化學廢物需要經由認可之廢物承辦商運送及處置。合和中心、九展及悅來坊商場分別經由認可之承辦商收集及運送了25.6公斤、406.6公斤及800公斤的化學廢物，大部份為光管。於去年的報告期內，我們的物業組合沒有任何化學物品的溢出。</p>
<p>污水</p> 	<p>合和中心、悅來坊商場、樂天峯以及胡忠大廈均得到由環保署頒發的《水污染管制條例》牌照，並遵從所訂明的規範排放污水。河源電廠繼續採用廠內的污水處理設施及實行污水零排放。</p>
<p>節慶廢物</p> 	<p>悅來酒店已是第二度支持由香港環境保護協會舉辦的聖誕樹和桃花回收行動。凋謝的植物被送往指定回收地點，製成有機肥料，之後再送到學校以作種植之用。</p>

# 環保表現

## 產品及服務

### 1. 環境考慮因素融入物業業務

我們致力減低物業業務對環境的影響，並積極支持可持續物業發展項目。我們為物業業務引入環保元素，包括物業設計、建築以至管理方面。皇后大道東200號項目是市區重建局項目，由本集團與信和置業有限公司成立各佔一半權益的合營企業合作發展，正是綠色建築的例證。我們為皇后大道東200號項目增設多項可持續發展元素，包括天台隔熱系統、高能源效益照明系統以及用水回收裝置。此項目亦採用以太陽能與風力發電的照明設備、電子陽光採集器及日光感應調控，務求善用天然資源。為求減低非再生能源的使用，我們安裝了需求控制通風系統、用戶感應器以及太陽能熱水系統。項目為灌溉系統增設配備，安裝污水回收及雨水收集設施，減少對灌溉及清潔用食水的需求約10%。另外，零售部份將建有綠樹成蔭的行人通道，配合購物及餐飲設施。超過70,000平方呎的總綠化面積佔項目的總樓面面積達83%。皇后大道東200號項目更獲香港環保建築協會頒發「鉑金評級」證書。

### 2. 酒店業務誠邀賓客參與

悅來酒店為客房住客提供隔天更換床單的選擇，並得到住客的廣泛支持。另外，悅來酒店亦鼓勵住客適度調節室溫，並盡量重用床單和毛巾。



悅來酒店參加了香港大學舉辦的「HopeOneFuture」計劃，收集客房用餘之肥皂，經篩選、消毒及再造，轉送予發展中國家的貧困家庭及學校。此計劃能夠改善貧困地區的環境及個人衛生，同時能夠減少丟棄用餘肥皂的浪費及對環境的影響。



## 個案研究：星影匯



星影匯 (The Metroplex) 為我們的全資附屬機構，於2014年強勢開幕，位處東九龍核心地帶，並配備先進的影音設備，是一間擁有九個影院的多銀幕戲院。座落於東九龍地標九展，其大型表演場館「匯星」是本地熱門的娛樂活動舉辦場地，更是多個國際性文娛活動於香港首演的地點。承接過往舉辦大型活動之經驗，我們期望拉近電影與音樂的距離，為觀眾提供一個前所未有的一站式跨平台娛樂中心。

星影匯是一間自行營運的獨立戲院，由荷里活大片、國際得獎名片、電影節、港產片，以至不同國家類型之獨立電影均會於其9大銀幕播放，多元化的電影種類必能滿足不同觀眾的口味。無論你是標準影迷抑或是喜歡欣賞不同類型影像娛樂的觀眾，星影匯旗下的星影萃將為你搜羅世界大師及名家作品、各地電影節備受推崇影片、風格迂迴的獨立製作、特色專題放映，及各種將影院界限重新設定的新興觀影感受，務求為各位帶來光影世界的精萃。為進一步擴展電影的種類，我們與超過27間的領事館及文化機構探討合作舉辦國際電影節的機會，務求為觀眾提供更高質素的文化藝術體驗。

### 推廣文化與藝術

我們善用資源並充分利用地理位置上的優勢以貢獻社會，由於星影匯位處集團的投資物業九展內，星影匯擁有舉行跨平台娛樂節目的靈活性，如電影節、音樂節、現場直播、演唱會及表演，以及更多其他同類型節目。我們已支持多個本地電影節，為他們提供場地及設施以舉辦紅地毯首影禮、記者招待會、傳媒訪問、電影放映會、講座及工作坊。星影匯配備高水平的場地設施，希望藉此吸引世界級的藝術活動來港演出。



## 個案研究：星影匯

### 支持青少年藝術教育工作

我們相信支持青少年藝術教育工作能夠幫助培育香港年青一代的人才，同時推廣藝術及文化發展。因此，我們推出學生全日劃一收費的票價措施，以鼓勵年青觀眾養成到戲院看電影的習慣。我們亦與不同的教育機構合作，為現正就讀或將會就讀電影的學生舉辦電影教育講座。我們了解鼓勵年青人從不同角度學習電影的重要性，因此，我們為社區電影播放活動提供交通、場地以及活動後的導演分享會的贊助，向中學生推廣電影欣賞。我們亦為中學生舉辦戲院導賞團及戲院管理層分享會，幫助他們認識戲院的運作。透過讓學生親身參與及感受電影欣賞帶來的樂趣，我們希望能夠把種子埋藏在他們心中，從而培養年青人的興趣及對電影文化的認識。這些活動收到正面的迴響，不少學生均回到戲院看電影以表他們對電影的熱誠。另外，我們與社區伙伴緊密合作，贊助一些慈善電影播放，讓特殊學校、慈善團體及社區中心參與。

### 星影匯的環保措施

我們致力減低日常運作對環境所造成的影響，因此，我們為戲院選擇供應商時，會考慮物料的可回收性，例如：爆谷杯、汽水杯及紙巾等。當我們為小食部選購食物及飲品時，會優先考慮公平交易產品、有機產品以及本地製造商的产品。我們相信只要透過共同的努力，定能逐步建立更美好的將來。







我們深信服務更廣大社區的理念，與我們服務客戶的責任相互並行。我們積極建設活力充沛、四通八達的社區，並與員工合力興建更安全和更具效益的基建，舉辦公眾活動讓各界參與，以及與非政府團體合作捐款或捐贈物資予弱勢社群。

本集團積極制定更有系統的方法，以管理我們社區參與的計劃，並訂立一套可持續發展的核心理念，在環境保護、青少年發展、體育及藝術文化，以及關懷社區四大範疇履行企業社會責任。我們會定期檢討各項社區活動，以確保有關項目切合社會需要，並會與非政府團體商討本集團可參與社區事務的範疇，致力為社區發展作出貢獻。

## 我們為各項行動方案訂立的優先次序如下：

- 發展灣仔成為樂活社區之餘，亦積極保留其歷史價值
- 為本集團開發的基建提升營運效益及安全水平，包括在香港及中國內地的項目
- 在本集團所服務之地區，致力投入社區參與
- 與非政府團體合作，為社區發展貢獻一分力
- 提高員工及社區人士的環保意識，鼓勵他們肩負社會責任

## 客戶及社區

### 建設動力社區

我們致力推動社區發展，提升所服務之社區的環境。作為灣仔市區重建的先驅，本集團的旗艦物業合和中心位處於灣仔心臟地帶，一直為灣仔區投入資源及配套發展。合和中心、QRE Plaza、GARDENEast、胡忠大廈，以及多年來連接毗鄰建築物的行人天橋，組成「The East」，成功把灣仔皇后大道東打造成集商業、購物、娛樂和餐飲於一身的消閒地帶。我們正開展合和中心二期及皇后大道東200號兩大發展項目，進一步加強灣仔成為商業及社區樞紐。

我們深信必須回饋業務所在的地區，透過集團的發展項目及活動，為灣仔區注入活力。每年舉辦的皇東節獲香港旅遊發展局推介為街頭節慶之一，我們於合和中心露天廣場舉辦一連串嘉年華會式活動，包括費用全免的互動環節及

樂隊現場表演，為社區帶來歡樂氣氛，同時亦可加強社區凝聚力，令大家都體會到活力充沛、中西文化交融的灣仔。我們已將皇東節的詳情上載至(<http://www.qre.com.hk/>)。

### 活化保育

為支持保育本土歷史建築物，我們積極為社區保存歷史色彩。灣仔是富有歷史色彩的地區，並擁有獨特个性和社區面貌。我們深信平衡灣仔現代化與保育活化為業務重點之一。我們致力對位於灣仔皇后大道東200號項目進行活化保育，希望將灣仔轉型為現代化商業區之餘，也能夠保存這些珍貴的歷史特色。皇后大道東200號項目揉合重建、文物保育及活化元素於一身，富代表性及別具特色，而座落於皇后大道東的三幢歷史建築群將進行活化，突顯該區古今新舊交替的獨特社區面貌。



### 締造無障礙空間

本集團在旗下物業為傷殘的顧客及員工安裝及改裝一系列設施，建立無障礙環境，包括提供傷殘人士專用泊車位、輪椅專用斜道、專為視障人士而設的觸覺指示器、升降機，以及傷殘人士洗手間等。所有裝修及改建工程均依照屋宇署的強制性要求。我們更邀請香港失明人互聯會於2013年9月至11月期間，委派神秘顧客親訪集團旗下物業，包括合和中心、QRE Plaza、九展及悅來坊商場，檢查各項設施及服務對傷殘人士的實用性。我們會參照由香港失明人互聯會所提供的調查報告及有關建議，制定相關計劃以提升為傷殘人士而設的無障礙設施。

此外，集團旗下九展E-Max及星影匯亦支持由「鑽的」舉辦的「鑽的休娛」無障礙計劃，該計劃旨在透過平台分享更多本地及國際無障礙旅遊和娛樂的資訊，以鼓勵輪椅使用者的家人為他們計劃更多戶外活動，帶來歡樂和滿足之餘，希望改變香港無障礙的環境和文化。「鑽的」推行「無障礙電影之旅」計劃，首創的士接載及於九展用膳後可獲贈星影匯免費戲票禮券的推廣活動，鼓勵輪椅使用者及照顧者一起體驗無障礙電影之旅。



### 建立安全及具效益的環境

我們認為客戶及公眾的安全和效益是我們其中一項首要責任，而確保旗下物業的消防安全、餐飲業務的食物安全、道路使用者的交通安全，對保障本集團客戶亦相當重要。

為確保我們的服務質素，我們會定期評估有關健康和安全的影響。我們亦會定期檢查旗下物業的設施包括升降機及電梯、消防系統、空氣質素及食水供應，以確保一切運作正常。集團僅會聘請受過內部及外部專業訓練的合資格員工，並重視旗下餐飲業務的食物安全。因此，我們會每月抽查為悅來酒店、喜善及豐膳所提供的高危食物進行微生物測試，以確保食物的質素。此外，悅來酒店獲香港旅遊發展局頒發「優質旅遊服務」認證，彰顯其卓越的產品及服務水準。

在公路業務方面，鑑於我們高度重視道路安全，因此我們透過不同渠道包括手機應用程式、公司網站及路標等宣揚道路安全訊息。我們會繼續竭力確保交通暢順，並保持高品質的服務水平。兩間合營企業更推出「2014年安全生產月」活動及每年舉辦推廣活動，提升服務質素，以及維持客戶的滿意水平。我們亦提供適當的應急演練及各種培訓，以增強員工的技術知識和安全意識。為讓公眾沿途獲



## 客戶及社區

得更新的交通情況，兩家合營企業透過省級客戶服務網站 ([www.02096998.com](http://www.02096998.com)) 和電台廣播分享交通資訊。廣深合營企業在2012年推出了免費的手機應用程式為道路使用者提供最新的路況。該應用程式的iOS版本亦已於2013年推出。

### 鼓勵社區參與

公眾參與可有效提升我們的業務表現，本集團確保向客戶及社區人士提供各項計劃及政策的可靠資料，致力維持高透明度。我們深信定期進行客戶意見調查，有助提升我們的服務質素。我們亦主動鼓勵客戶及社區人士透過不同渠道分享他們的意見，包括客戶服務熱線、客戶問卷調查、訪客意見卡，以及社交網絡平台。我們亦會經常邀請客戶評估我們的服務質素，包括直接面訪(喜善及豐膳)、電話訪問(九展)、訪客意見卡及網上意見表格(悅來酒店)。由2013年7月至2014年3月期間，悅來酒店收到2,035份網上意見及929份線下意見。客戶意見調查及租戶訪問均由本集團物業部負責進行。此外，合和中心及九展更成立了尊尚會以加強與客戶溝通。

一旦接獲客戶投訴，我們會迅速有效地展開調查及處理問題。在星影匯，所有投訴個案均會保存紀錄，並於三天內回覆。而悅來酒店亦會妥善保存所有意見或投訴，紀錄在案，並會每月編撰相關報告。

於本報告期內，在中國內地的廣深合營企業和西綫合營企業分別在高速公路沿綫增設約1公里和約4公里的隔音屏，以減低對鄰近住宅地區的影響。

### 加強資料的透明度

在物業銷售方面，我們根據2013年4月起生效的《一手住宅物業銷售條例》，編製旗下物業的銷售資料，包括售樓說明書、價目表及廣告，並適當處理售樓安排，包括示範單位及交易紀錄。我們亦設立了簡潔清晰的網站，詳細分享合和中心二期發展計劃的資訊。

本集團根據《2012年個人資料(私隱)(修訂)條例》於2013年4月1日生效之修訂條文，致力確保符合新例的規定，在直接促銷中使用客戶個人資料前必須徵求他們的同意。在悅來酒店，我們為員工安排有關講座，並修訂相關表格。同時，我們亦邀請香港個人資料私隱專員公署為員工提供有關客戶資料及個人私隱資料的培訓。

在中國內地方面，廣深合營企業及西綫合營企業均成立了客戶服務熱線，讓道路使用者反映意見及投訴。當遇到投訴時，我們將進行調查，並迅速回應道路使用者有關核實的結果。此外，廣深合營企業亦於2012年9月推出官方網站 (<http://www.g4gs.cn>)，為道路使用者提供最新的交通情況及實用資訊，包括油站及服務區位置。



### 與非政府團體建立夥伴關係



我們深信與非政府團體建立長遠合作關係，有效讓我們了解社區的實際需要及善用業務優勢，為社區發展貢獻一分力。我們會按照集團企業社會責任的核心範疇，與非政府團體合辦各類社區項目，以確保為社區帶來實質效益，致力為社會締造更美好將來。

我們長期合作的非政府團體包括：

- 香港地球之友
- 智樂兒童遊樂協會
- 聖雅各福群會
- 香港公益金
- 香港傑出學生協會
- 香港紅十字會
- 世界綠色組織
- 世界自然基金會香港分會

我們一直以不同的方式支持各種社區活動或環保項目，包括捐款或捐贈物資。我們透過「合和心·連心」義工平台鼓勵及支持員工積極參與義工活動，致力建立和諧社區。在內地方面，廣深合營企業及西綫合營企業由管理層積極推動，鼓勵員工參與各種社區服務工作，包括環境保護活動、探訪弱勢社群。

### 關愛社群

集團員工積極參與多項社區活動，包括由香港公益金舉辦的「2013/2014年度港島、九龍區百萬行」、「2013年公益金便服日」及「公益愛牙日2013」，以及由香港紅十字會籌辦的「FUN FUN『紅』日2013」。為加強員工關懷社區及提高環保的意識，我們舉辦了多項大型義工活動，關注長者特別是獨居或有經濟困難的長者，與及長期病患兒童及其家人。

### 「築福香港」：「合和心·連心」端陽探訪 與長者歡度佳節



連續舉辦四年的「合和心·連心」端陽探訪成為本集團與非政府團體合辦的大型義務活動之一。本集團與聖雅各福群會攜手於2014年5月24日合辦「合和心·連心」端陽探訪，為獨居長者送上祝福和分享喜悅。該活動亦被列為扶貧委員會社會參與專責小組策劃的「築福香港」活動之一。該活動旨在宣揚守望相助的精神，鼓勵通過舉辦不同的活動，以弱勢社群受惠為目標。活動當日，近110名「合和心·連心」義工、員工、本集團管理層及其親友組成義工隊，一同親訪灣仔、銅鑼灣、北角、觀塘、荃灣及青衣地區合共130戶獨居長者，將溫暖和愛心傳遞至香港不同的社區，而今年整個端陽探訪計劃的總受惠人數高達800人。

## 客戶及社區



### 合和・智樂新春遊樂日

自2012年起，我們與智樂兒童遊樂協會(「智樂」)於悅來酒店攜手合辦「合和・智樂遊樂日」，邀請約100位參加者，包括年齡由1歲半至17歲的長期病患兒童及其家人，一齊歡度佳節，感受節日的氣氛。今年，「合和・智樂新春遊樂日」的活動內容豐富，包括一系列精心設計的遊戲區、表演節目及自助餐，並獲本集團旗下悅來酒店贊助活動場地及飲品，讓來自瑪嘉烈醫院、明愛醫院及東區尤德夫人那打素醫院的病童及其家人，與義工們一同享受遊戲的樂趣，共度新春佳節。該活動亦同樣被列為「築福香港」活動之一，抱持與主題「扶貧互助」的相同信念。

### 全力支持長者探訪

探訪活動當日，義工團隊一早於聖雅各福群會的總部集合，齊心合力為長者準備端午節「心意包」，包括小禮物、水果、日用品，以及悅來酒店特別製作以健康素食為材料的「輕盈五穀豐收糰」，向他們送上關懷及心意。

聖雅各福群會代表於出發前更向各義工隊伍簡介與獨居長者分享及溝通技巧外，並教授有關長者家居安全評估的要點，讓義工們於探訪期間觀察長者的居住環境，以便聖雅各福群會日後作出跟進，有效回應長者的實際生活所需。

近70名「合和心・連心」義工及其親友，與集團贊助「醫院遊戲青年大使・『遊』心行動」的11名青年大使組成義工隊，一同向長期病患兒童及其家人傳遞關愛與祝福。集團自2011年起贊助智樂『醫院遊戲發展計劃』，其中『遊』心行動讓參與的青年大使以過來人身份，協助其他住院兒童，藉此建立自信及學習克服困難。

### 凝聚關愛 獻上祝福

活動當日的遊戲區由智樂青年大使設計及管理，包括自製祝福揮春、自製新春大吉／年花、跳躍舞獅、夢想村及迎春接福等。全部遊戲均由環保物料組成，並且以新春為主題，讓參加者歡度佳節之餘，亦能學習到保護環境的重要性，啟發綠色生活的無限可能。

所有參加者皆全情投入遊戲當中，盡情發揮創意製作獨一無二的新春裝飾品，而小丑精彩的近距離互動魔術表演令全場掌聲不絕。壓軸出場派禮物及糖果的財神及熊貓大使更令全場氣氛推到高潮，所有參加者均盡興而歸。



### 愛護環境

我們致力將環保概念融入各項業務領域包括員工及社區合作夥伴。

### 香港植樹日 2014



集團支持由香港植樹日籌備委員會於2014年4月在元朗大棠舉辦之「香港植樹日2014」，該活動為香港每年最大型的植樹活動。除了成為該活動的主要贊助機構，集團旗下約60位「合和心•連心」義工包括員工及其親友，聯同其他政府部門、團體及企業機構一起參與植樹活動，加深他們對環保的意識，共同為綠色社區出一分力。

### 清潔海灘活動 2013



我們與清潔香港合作，於2013年11月在荃灣釣魚灣泳灘舉辦清潔海灘活動。約110名「合和心•連心」義工以及約30名來自香港鄧鏡波書院的師生，組成約140人義工團隊參與該活動，以提升他們對海岸清潔的意識。義工們同心協力，收集共約100公斤，近2,400件垃圾，其中包括發泡膠、塑膠、金屬廢料、煙蒂以及墨盒等垃圾，讓海灘回復本來潔淨的面貌。

除了參與大型義務工作，我們亦提供其他支援給予社區夥伴包括：

■ 集團參加由循道衛理灣仔長者服務中心、聖雅各福群會灣仔長者地區中心、社會福利署東區及灣仔區福利辦事處、灣仔區議會社區建設委員會、港島東醫院聯網社區服務，以及灣仔民政事務處合辦的「灣仔區送暖行動2014」，並召集員工探訪灣仔區內弱勢社群，派發禮物包，向他們送上祝福及溫暖，令他們感受到人間有情。



■ 我們支持由灣仔區議會屬下社區建設委員會、聖雅各福群會及循道衛理灣仔長者服務中心合辦的「溫馨家庭盆菜宴2013」，並特別送上2,000份為長者而設的日用品禮物包，向區內居民送上溫馨的聖誕祝福。

## 客戶及社區



### 推動藝術文化發展

推廣藝術文化發展為本集團核心企業社會責任範疇之一。我們透過在旗下物業舉辦不同的藝術展覽、活動，以及贊助藝術項目，將藝術元素帶入社區。

- 於灣仔皇東節舉辦「皇東藝坊」，讓大眾可即興藝術創作
- 贊助亞洲青年管弦樂團，支持青少年透過古典音樂的發展
- 星影匯成為香港國際電影節的播放場地之一，更與不同組織合辦電影活動，以鼓勵本地及獨立電影創作
- 「The East」於合和中心露天廣場舉辦多個藝術展覽，包括法國五月「天空藝術•天馬行空」及復活華麗「炫帽」曲
- 於九展舉辦「綠•識嘉年華」手作市集提供約30個攤檔及20場工作坊，以支持本地藝術創作，並宣揚綠色生活
- 悅來酒店贊助荃灣區節日燈飾





# 採購及供應鏈

我們明白促進供應鏈的可持續發展在我們業務運作上的重要性。我們有一套完善的管理制度，定期評估供應商的表現，並確保他們達到標準。

## 物業支部：

我們的標準合同要求供應商和承包商遵守所有與它們的服務和產品有關的法例及法規。我們的新聘及現有承包商和供應商都需要確認並遵守我們的《承判商／供應商遵守的環保及社會責任守則》及《環保工作指南》。

## 公路支部：

所有承建商都必須簽署一份合同，以保障勞工權利，如按時支付工資和符合法定最低工資。

## 餐飲支部：

我們推出了兩項引用世界自然基金會環保海鮮指南的措施——採購環保海鮮及環保海鮮菜單。我們在集團周年晚宴中提供無翅菜單，並繼續將此菜單推廣予我們的客戶以供選擇，從而減少旗下食肆舉辦宴會時使用魚翅的數量，本年度的魚翅食用量較上一報告年度減少了38.5%。

## 能源支部：

我們與一些內地煤炭供應商建立長期合作夥伴關係，是由於他們擁有與我們相同的可持續發展價值觀——安全。在煤礦業中，安全是一個重要議題，我們將這考慮因素包涵在供應商的甄選過程中。所有獲選的供應商，以每百萬噸煤計算，他們的死亡率均遠低於中國內地業界的平均數（2013年為0.288）。



# 工作項目及 可持續發展目標進展

2013/14 年度目標及行動計劃	工作進度
<b>物業</b>	
<ul style="list-style-type: none"> <li>加強推動無障礙設施，以便取得相關認證               <ul style="list-style-type: none"> <li>香港失明人互聯會將視察合和中心、QRE Plaza、九展及悅來坊商場現有的無障礙設施及服務。我們會於視察後制定改進計劃</li> </ul> </li> <li>為本集團旗下商業樓宇進行能源審核</li> <li>監察各項環保目標的達標進度，包括減少廢物、節約能源、減少用紙及其他資源使用和提高環保意識</li> <li>加強南固臺及皇后大道東200號項目的歷史保育工作</li> </ul>	<ul style="list-style-type: none"> <li>於2013年9月至11月期間，物業部邀請香港失明人互聯會到合和中心、QRE Plaza、九展及悅來坊商場以神秘顧客身份進行視察，以檢視現有的無障礙設施及服務。  以上商場的評分為5.07分至6.3分不等，於2013年香港失明人互聯會挑選的10個商場中排行第二至第四。  該物業現正檢閱由香港失明人互聯會提供的有關建議，從而制定可行的改善計劃。</li> <li>於2013-14年度，為合和中心、QRE Plaza、九展及悅來坊商場進行能源審核。</li> <li>透過季度報告及定期會議，監察各項環保目標的達標進度，包括減少廢物、節約能源、減少用紙及其他資源使用和提高環保意識。</li> <li>進行中</li> </ul>
<b>酒店及餐飲</b>	
<p>與物業管理部合作，善用資源以提升僱員輔助計劃</p> <ul style="list-style-type: none"> <li>為非政府組織籌辦社區節慶活動</li> <li>鼓勵賓客參與，及提升品牌形象               <ul style="list-style-type: none"> <li>嘗試使用新媒體</li> <li>研究使用客戶關係管理系統的可行性</li> </ul> </li> <li>繼續擴大食物捐贈及廚餘回收計劃</li> </ul>	<ul style="list-style-type: none"> <li><b>嘗試使用新媒體：</b>開發線上及線下新媒體平台</li> <li><b>與綠領行動合作舉辦廚餘回收計劃：</b>每天收集廚餘及運送到廚餘回收公司，並循環再造為動物飼料，以減少運往堆填區棄置的數量。</li> <li><b>惜食堂：</b>悅來酒店參與「惜食堂」的食物回收及援助計劃，捐出剩餘的食物，包括肉類、蔬菜以及其他食材，並由惜食堂加以烹調及處理，送給有需要的人士及家庭，讓更多人得到溫飽，既有助減少廚餘，同時推廣綠化香港。</li> <li><b>一人點餐·兩人同享：</b>顧客只要點選菜單上的『同營膳』健康菜式，悅來酒店便會捐出港幣兩元，為中國或非洲的貧苦學童，送上一份滿載溫暖的校餐。</li> <li><b>玻璃樽回收計劃：</b>酒店會先把用完的玻璃樽與其他廢物分開處理，並貯存於收集桶內以便承辦商再加工處理。收集到的廢玻璃樽會被轉化成玻璃砂，以替代天然河沙作為工程物料，用以製造行人路磚。由2013年11月至2014年6月，我們已收集了超過4,990公斤的玻璃樽。</li> </ul>

## 工作項目及 可持續發展目標進展

公路	
<ul style="list-style-type: none"> <li>廣深合營企業及西綫合營企業計劃為高速公路沿途安裝更多隔音屏，以進一步減低對鄰近住宅地區的影響</li> <li>廣深合營企業將於太平及南頭生活區進行改善工程，為僱員提供更佳的生活環境</li> <li>保持交通順暢及高品質的服務水平是本公司管理層的主要任務。</li> <li>廣深合營企業及西綫合營企業將繼續為僱員提供商務禮儀、突發事件處理及管理繁忙交通的專業培訓，藉此維持服務水平，亦會舉辦員工比賽促進良性競爭，以提升服務質素及員工士氣</li> </ul>	<ul style="list-style-type: none"> <li>廣深合營企業及西綫合營企業分別於高速公路沿綫增設了約1公里及約4公里的隔音屏</li> <li>廣深合營企業在太平、南頭生活區已進行了包括熱水系統改造和室內裝修等改善工程</li> <li>兩家合營企業在每年六月或七月會舉辦一個為期一個月，旨在提高服務水平，保持客戶滿意度的活動。活動期間兩家合營企業會為道路使用者提供免費的旅遊手冊和應急藥品，並設置服務諮詢點讓公眾進行查詢。活動期間亦會舉辦收費員的技術水平比賽及操作知識考核，以提升員工的士氣、提高效率及服務素質。兩家合營企業在今年六月舉行了「二零一四年安全生產月」活動，向員工教授安全生產的法規和知識、推動安全生產文化及加強員工的安全意識。廣深合營企業印刷了一批安全管理手冊，分發給一線員工。西綫合營企業亦舉辦教育學習周，開展安全生產檢查活動以提升員工的技能和安全意識。兩家合營企業還組織了應急演練，加強員工的技術知識和安全意識。廣深合營企業在二零一四年六月邀請了廣東省質量協會的一位資深培訓師進行為期兩天的培訓課程以提升我們的服務水平。廣深合營企業亦為員工提供外部培訓，以提高他們的技能和知識。在二零一四年上半年，合共有84名員工參加了外部培訓。</li> </ul>
能源	
<p>河源合營企業計劃實行以下措施：</p> <ul style="list-style-type: none"> <li>於2013年下半年為1號機組安裝脫硝系統</li> <li>繼續改善電廠之熱能效益及減少煤炭消耗量</li> <li>通過職業健康及安全培訓加強安全意識</li> <li>鼓勵員工參與康樂活動，提倡工作與生活平衡</li> <li>為僱員籌辦比賽，以增強其團隊精神及對公司的歸屬感</li> <li>鼓勵員工參與義務工作</li> </ul>	<ul style="list-style-type: none"> <li>於2013年12月已完成安裝1號機組的脫硝系統</li> <li>電廠的熱效率提高0.02%</li> <li>通過舉辦消防知識考試、安全風險意識教育、安全知識考試、NOSA知識競賽，加強員工的安全意識，並設立安全管理部</li> <li>為鼓勵員工參與康樂活動及提倡工作與生活平衡，河源合營企業為僱員舉辦，包括健身活動、網球集訓、登山、慢跑看東江、20公里沿江騎行、駕駛技術及行車安全培訓、捐血活動、在《深圳能源》月刊發表文章、婚紗照活動及員工攝影展</li> <li>為僱員舉辦不同比賽，包括籃球、羽毛球及足球比賽、歌唱比賽、NOSA知識競賽、才藝表演等，以增強其團隊精神及對公司的歸屬感</li> <li>鼓勵員工參與義務工作，為河源市居民免費理髮、修理小家電及電腦，並推廣環保節能知識</li> </ul>

## 工作項目及 可持續發展目標進展

一般事項	
<ul style="list-style-type: none"> <li>• 善用資訊科技解決方案，提高僱員生產力</li>   <li>• 推廣及提升企業品牌形象</li>   <li>• 增進僱員關係，提高員工參與度</li>   <li>• 提供改善人力資源分析匯報制度，以提供實時資訊予管理層</li>   <li>• 有效加強人才及具潛質僱員的聘用及留任</li>   <li>• 繼續為退役運動員提供就業機會</li> </ul>	<ul style="list-style-type: none"> <li>• 善用資訊科技解決方案，提高僱員生產力，並提倡環境保護方面的可持續發展，因而於內聯網推出人力資源電子平台，詳情如下： <ul style="list-style-type: none"> <li>— 「電子糧單」(於2014年1月推出)</li> <li>— 分階段推出「電子表格」(於2014年5月推出)</li> <li>— 「電子假期申請表格」— 包括所有假期的申請及批核程序 (於2014年6月推出)</li> </ul> </li>   <li>• 管理培訓生計劃 — 於各大院校舉辦招聘會以聘請人才，並提供為期24個月之全面在職培訓，透過舉辦不同之培訓工作坊及工作項目，促進員工在事業及個人發展上所需的實務技巧及知識(於2013年7月於本地大學聘請了3位管理培訓生)</li>   <li>• 暑期實習生計劃 — 為迎合業務急速發展之需求，我們積極於各大院校招募大學生任職暑期實習生，同時希望吸引有潛質之人才參加管理培訓生計劃。(於2013年7月至8月期間，聘請了14位大學生任職暑期實習生)</li>   <li>• 僱員輔助計劃 — 協助僱員處理因工作、家庭及個人所引起的壓力問題，目的為改善僱員的身心健康及提高其生產力。特設24小時僱員輔導熱線及不同的輔導服務，於報告期內，更舉辦工作與生活平衡活動，例如：中醫健與美、食得有營工作坊、品酒入門及儀容化妝等。</li>   <li>• 生日會 — 於報告期內，共舉辦了5次生日會</li>   <li>• 聖誕聯歡會 — 於2013年12月24日舉行(共有410名參加者)</li>   <li>• 週年晚宴 — 於2014年2月27日舉行</li>   <li>• 設立員工意見箱</li>   <li>• 於2013年第三季推出人力資源管理系統軟件 — FLEX HRIS，全新系統能夠提供員工的最新資料，能夠輕易抽取資料作分析之用。</li>   <li>• 為員工提供培訓津貼，以提升他們的技術及知識。</li>   <li>• 聘請一位退役的優秀運動員出任為管理培訓生之一。</li> </ul>

## 工作項目及 可持續發展目標進展

關注領域	2014/15 年度目標及工作項目
物業	<ul style="list-style-type: none"> <li>合和中心、九展、悅來坊商場、GARDENEast及樂天峯繼續參與由環境運動委員會聯同環境保護署合辦的「香港環保卓越計劃」減廢標誌</li> <li>九展繼續聘請傷殘人士</li> </ul>
酒店及餐飲	<ul style="list-style-type: none"> <li>繼續開發更多線上及線下新媒體平台</li> <li>繼續參與食物捐贈及廢物回收計劃，並研究參與新的環保活動或計劃</li> <li>為客房的浴室安裝省水系統</li> <li>計劃把現行的高耗能燈更換為 LED 燈以減低能源消耗</li> <li>檢討及改善星影匯的會員制度</li> <li>星影匯與傷殘藝術家合作，設計膠樽回收箱</li> </ul>
公路	<ul style="list-style-type: none"> <li>廣深合營企業正在測試把高桿路燈改裝為節能燈，進一步減少電力消耗</li> <li>西綫合營企業計劃在高速公路沿綫增加安裝 0.4 公里的隔音屏以進一步舒緩對附近住宅地區的影響，以及於中山南生活區興建一個羽毛球場館供員工使用</li> <li>兩間合營企業將繼續為員工舉辦專業培訓、內部競賽及教育活動，以保持服務標準</li> </ul>
能源	<p>河源電廠計劃實施以下內容：</p> <ul style="list-style-type: none"> <li>減低煙氣塵埃排放濃度，機組進行相關技術改造</li> <li>開展 NOSA 審核</li> <li>繼續通過職業健康及安全培訓加強安全意識</li> <li>繼續鼓勵員工參與康樂活動，提倡工作與生活平衡</li> <li>繼續為僱員籌辦比賽，以增強其團隊精神及對公司的歸屬感</li> <li>繼續鼓勵員工參與義務工作</li> </ul>
一般事項	<ul style="list-style-type: none"> <li>開拓更多資訊科技解決方案以提高僱員生產力</li> <li>推廣及提升企業形象</li> <li>加強僱傭關係及員工參與度</li> <li>更新人力資源分析報告以方便為管理層提供實時資訊</li> <li>安排守則及企業管治培訓</li> </ul>

# 經濟表現列表

	2011/12年度 (港幣百萬元)	2012/13年度 (港幣百萬元)	2013/14年度 (港幣百萬元)
<b>收入<sup>(1)</sup></b>			
物業租賃、代理及管理	707	798	<b>890</b>
酒店營運、酒樓及餐飲業務	461	462	<b>454</b>
物業發展	1,267	1,009	<b>749</b>
收費公路投資	2,386	2,244	<b>2,419</b>
發電廠	1,493	1,378	<b>1,233</b>
庫務收入	246	257	<b>247</b>
	<b>6,560</b>	<b>6,148</b>	<b>5,992</b>
<b>除利息及稅項前溢利(「EBIT」)<sup>(1)</sup></b>			
物業租賃、代理及管理	445	509	<b>556</b>
酒店營運、酒樓及餐飲業務	130	145	<b>127</b>
物業發展	335	222	<b>299</b>
收費公路投資	1,036	749	<b>667</b>
發電廠	86	146	<b>153</b>
庫務收入	246	257	<b>247</b>
其他	-142	-127	<b>-129</b>
合和中心二期土地變換收益	-	2,249	<b>-</b>
合計	<b>2,136</b>	<b>4,150</b>	<b>1,920</b>
<b>營運成本<sup>(2)</sup></b>			
員工薪酬及福利 <sup>(3)</sup>	403	416	<b>443</b>
支付資本提供者 <sup>(4)</sup>	1,387	1,342	<b>1,057</b>
政府稅項	365	295	<b>329</b>
香港利得稅	65	72	<b>61</b>
中華人民共和國稅項	263	195	<b>229</b>
遞延稅項	37	28	<b>39</b>
慈善捐款	2	1	<b>1</b>

附註：

<sup>(1)</sup> 上述有關收入、除利息及稅項前溢利的釋義，以及與綜合損益及其他全面收益表對賬，請參閱本集團2013/14年報「管理層討論及分析」部分

<sup>(2)</sup> 包括銷售及服務成本、銷售及分銷成本、行政費用，但不包括員工薪酬及慈善捐款

<sup>(3)</sup> 指年報中披露的員工成本，包括董事酬金

<sup>(4)</sup> 指於年內確認為分派之股息，及財務成本

# 環境表現列表

## 物業、酒店及餐飲業務

指標	單位	2011/12年度	2012/13年度	2013/14年度
<b>能源耗用</b>				
購電量	兆瓦時	58,380	58,646	<b>56,986</b>
	十億焦耳	210,168	211,126	<b>205,148</b>
工業柴油	升	1,821	1,265	<b>1,519</b>
	十億焦耳	70	49	<b>58</b>
柴油	升	239,606	220,525	<b>171,818</b>
	十億焦耳	8,592	7,908	<b>6,161</b>
汽油	升	23,023	24,380	<b>19,938</b>
	十億焦耳	741	785	<b>642</b>
煤氣	十億焦耳	22,637	19,779	<b>20,527</b>
<b>二氧化碳當量排放量</b>				
直接二氧化碳當量排放量	噸	1,509	2,694	<b>2,116</b>
間接電力二氧化碳當量排放量	噸	35,873	36,590	<b>38,819</b>
其他間接二氧化碳當量排放量	噸	555	291	<b>290</b>
<b>廢料處理<sup>(1)</sup></b>				
建築廢料	噸	3,312	2,460	<b>4,150</b>
商業廢料	噸	204,404	9,209	<b>132,128</b>
<b>回收廢料<sup>(2)</sup></b>				
紙張	公斤	218,319	203,793	<b>208,662</b>
塑膠	噸	2.20	3.54	<b>5.79</b>
金屬	噸	0.50	0.59	<b>0.47</b>
食物 <sup>(3)</sup>	升	412,650	347,939	<b>331,417</b>
已使用的食用油	桶	478	29	<b>301</b>
<b>用水</b>				
淡水用量 <sup>(4)</sup>	立方米	392,791	395,019	<b>395,780</b>
再利用的水量	立方米	2,266	1,887	<b>728</b>
<b>物料使用</b>				
紙張	令	11,002	10,277	<b>9,538</b>
	公斤	27,448	25,150	<b>23,831</b>

<sup>(1)</sup> 就2011/12年度而言，合和中心的建築廢料和商業廢料棄置數據只涵蓋2011年10月至2012年6月，合和中心的商業廢料數據是根據收集之垃圾數量及日數而得出。

<sup>(2)</sup> 就2011/12年度而言，合和中心的紙張、塑膠和金屬回收數據只涵蓋2011年10月至2012年6月，而樂天峯的紙張、塑膠和金屬回收數據則只涵蓋2011年8月至2012年5月。就2013/14年度而言，合和中心的塑膠回收數據只涵蓋2013年7月至2014年5月，而樂天峯的紙張、塑膠和金屬回收數據則只涵蓋2014年1月至6月。

<sup>(3)</sup> 悅來酒店的使用數據是根據回收之食物數量及日數而得出。

<sup>(4)</sup> 就2011/12年度而言，樂天峯的淡水用量只涵蓋2011年7月1日至2012年5月24日，而2012/13年度只涵蓋2012年7月1日至2013年5月22日，及2013/14年度只涵蓋2013年7月1日至2014年5月29日。

# 環境表現列表

## 公路支部

指標	單位	2011/12年度			2012/13年度			2014/15年度		
		廣深 合營企業	西綫 合營企業	總數	廣深 合營企業	西綫 合營企業	總數	廣深 合營企業	西綫 合營企業	總數
<b>能源耗用</b>										
購電量(非可再生能源)	兆瓦時	28,082	4,378	32,460	24,038	6,143	30,181	21,702	10,206 <sup>(4)</sup>	31,908
	十億焦耳	101,095	15,761	116,856	86,537	20,272	106,809	78,127	36,742	114,869
可再生能源 <sup>(1)</sup>	兆瓦時	-	13.49	13.49	-	11.65	11.65	-	12.87	12.87
	十億焦耳	-	48.56	48.56	-	41.94	41.94	-	46.33	46.33
柴油	升	370,364	23,975	394,339	476,192	13,505	489,697	439,872	23,110	462,982
	十億焦耳	13,281	860	14,141	17,076	484	17,561	15,774	829	16,603
汽油	升	559,345	164,903	724,248	545,920	254,963	800,883	509,007	275,949	784,956
	十億焦耳	18,000	5,307	23,306	17,568	8,205	25,772	16,380	8,880	25,260
<b>二氧化碳當量排放量<sup>(2)</sup></b>										
直接二氧化碳當量排放量	噸	2,541	513	3,054	2,798	728	3,526	2,598	811	3,409
間接電力二氧化碳當量排放量	噸	27,414	4,274	31,687	22,461	5,740	28,201	20,015	9,413	29,429
<b>淡水用量</b>										
用水	立方米	495,624	96,346	591,970	479,912	89,306	569,218	392,869	125,940 <sup>(4)</sup>	518,809
<b>物料使用<sup>(3)</sup></b>										
水泥	噸	361,969	314,776	676,745	16,973	81,391	98,364	17,494	186	17,680
鋼材	噸	13,200	77,606	90,806	2,238	5,777	8,015	4,557	1	4,558
銅線	噸	701	6,560	7,261	21	42	63	86	0	86
瀝青	立方米	33,240	0	33,240	7,356	25,557	32,913	9,122	0	9,122

附註：

- (1) 估計數據基於珠江三角洲西岸幹道21個依靠微型風力及太陽能供電的監控攝影槍的能耗而得出。
- (2) 基於購電量數據及應用在中國內地南方電網的默認排放因子922.3克二氧化碳/千瓦時計算。
- (3) 包括廣深高速公路及珠江三角洲西岸幹道主要的維修養護工程的物料消耗。
- (4) 部分站場在二零一四年四月、五月及六月的數據是基於二零一三年七月至二零一四年三月之平均而估算。





## 能源支部

指標	單位	2011/12年度	2012/13年度	2013/14年度
<b>營運</b>				
輸送電量	千兆瓦時	6,995	6,237	<b>5,535</b>
	萬億焦耳	25,183	22,452	<b>19,927</b>
本身電力消耗	千兆瓦時	422	395	<b>350</b>
	萬億焦耳	1,519	1,420	<b>1,260</b>
煤炭消耗	萬億焦耳	63,360	56,607	<b>50,243</b>
石油消耗	萬億焦耳	7.9	7.3	<b>7.2</b>
熱效率	%	42.2	42.2	<b>42.2</b>
可利用率	%	87.3	90.7	<b>85.5</b>
<b>氣體排放</b>				
直接二氧化碳當量排放量 <sup>(1)</sup>	千噸	5,562	4,969	<b>4,411</b>
間接二氧化碳當量排放量 <sup>(2)</sup>	千噸	0.59	0.55	<b>0.53</b>
電廠排放因子(強度)	噸二氧化碳/ 千兆瓦時	790.73	792.23	<b>792.42</b>
二氧化硫 <sup>(3)</sup>	千噸	2.57	1.93	<b>1.35</b>
氮氧化物 <sup>(3)</sup>	千噸	7.91	6.09	<b>2.25</b>
塵粒 <sup>(3)</sup>	千噸	0.73	0.41	<b>0.41</b>
<b>產生廢料</b>				
粉煤灰(PFA)	千噸	297.19	242.44	<b>256.93</b>
石膏	千噸	71.89	78.20	<b>53.30</b>
爐渣	千噸	24.05	19.61	<b>20.86</b>
結晶鹽	千噸	0.50	0.58	<b>0.66</b>
石子煤	千噸	4.28	4.24	<b>5.95</b>
泥/淤泥	千噸	7.046	5.49	<b>5.80</b>
<b>回收/循環再用廢料</b>				
粉煤灰(PFA)	千噸	297.19	242.44	<b>256.93</b>
石膏	千噸	71.89	78.20	<b>53.30</b>
爐渣	千噸	24.05	19.61	<b>20.86</b>
結晶鹽	千噸	0.50	0.58	<b>0.66</b>
石子煤	千噸	4.28	4.24	<b>5.95</b>
泥/淤泥	千噸	7.05	5.49	<b>5.80</b>
<b>用水</b>				
淡水用量	千噸	12,958	11,809	<b>11,117</b>
再利用/循環再用的水量	%	100	100	<b>100</b>
廢水排放	%	0	0	<b>0</b>

<sup>(1)</sup> 根據2006年國家溫室氣體存量政府間氣候變遷研究小組(IPCC)指引計算。排放來源為煤炭消耗。所用排放因子為二氧化碳：87.3噸二氧化碳/萬億焦耳、甲烷：0.001噸二氧化碳/萬億焦耳、氧化亞氮：0.0015噸二氧化碳/萬億焦耳。

<sup>(2)</sup> 包括電廠所在地區交通的相關排放量。

<sup>(3)</sup> 二氧化硫、氮氧化物及塵粒數據來自電廠排放監測系統。

# 社會表現列表

指標	單位	本集團 <sup>(1)</sup>			西綫合營企業 <sup>(2)</sup>			廣深合營企業 <sup>(3)</sup>			河源電廠合營企業 <sup>(4)</sup>		
		2011/12 年度	2012/13 年度	2013/14 年度	2011/12 年度	2012/13 年度	2013/14 年度	2011/12 年度	2012/13 年度	2013/14 年度	2011/12 年度	2012/13 年度	2013/14 年度
全職員工總數 <sup>(5)</sup>													
按地區劃分	數目												
香港		1,189	1,163	<b>1,186</b>	2	2	<b>2</b>	3	3	<b>3</b>	0	0	<b>0</b>
中國內地		194	209	<b>225</b>	686	960	<b>949</b>	2,648	2,578	<b>2,581</b>	258	266	<b>268</b>
香港及中國內地僱員總數 <sup>(6)</sup>		1,383	1,372	<b>1,411</b>	688	962	<b>951<sup>(7)</sup></b>	2,651	2,581	<b>2,584<sup>(8)</sup></b>	258	266	<b>268</b>
按性別劃分	%												
女性		39.48	40.7	<b>41.18</b>	40.41	37.63	<b>39.12</b>	39.91	39.36	<b>39.09</b>	10.08	11.28	<b>10.45</b>
男性		60.52	59.3	<b>58.82</b>	59.59	62.37	<b>60.88</b>	60.09	60.64	<b>60.91</b>	89.92	88.72	<b>89.55</b>
按年齡組別劃分	%												
30歲以下		23.79	21.94	<b>20.77</b>	71.95	74.95	<b>72.34</b>	55.90	53.08	<b>52.09</b>	53.88	51.13	<b>39.18</b>
30-50歲		58.13	56.41	<b>58.54</b>	26.16	23.18	<b>25.66</b>	42.32	44.87	<b>45.47</b>	44.19	45.86	<b>55.97</b>
50歲以上		18.08	21.65	<b>20.69</b>	1.89	1.87	<b>2.00</b>	1.77	2.05	<b>2.44</b>	1.94	3.01	<b>4.85</b>
按職級劃分	%												
高級管理人員	數目(%)	16 (1.17)	16 (1.17)	<b>14</b> <b>(0.99)</b>	8 (1.16)	7 (0.73)	<b>8</b> <b>(0.84)</b>	10 (0.38)	8 (0.31)	<b>9</b> <b>(0.35)</b>	5 (1.94)	9 (3.38)	<b>9</b> <b>(3.36)</b>
管理人員		179 (12.94)	186 (13.56)	<b>197</b> <b>(13.96)</b>	22 (3.20)	19 (1.98)	<b>18</b> <b>(1.89)</b>	28 (1.06)	31 (1.20)	<b>34</b> <b>(1.32)</b>	24 (9.3)	21 (7.89)	<b>31</b> <b>(11.57)</b>
普通員工		1,188 (85.90)	1,170 (85.28)	<b>1,200</b> <b>(85.05)</b>	658 (95.64)	936 (97.30)	<b>925</b> <b>(97.27)</b>	2,613 (98.57)	2,542 (98.49)	<b>2,541</b> <b>(98.34)</b>	229 (88.76)	236 (88.72)	<b>228</b> <b>(85.07)</b>
少數族裔員工	%	0.51	6	<b>0.71</b>	0	1.56	<b>2.10</b>	1.85	1.86	<b>1.86</b>	3.1	3.01	<b>2.99</b>
管治機構 <sup>(9)(10)(11)(12)</sup>													
按性別劃分	數目												
女性		1	1	<b>1</b>	0	0	<b>0</b>	1	1	<b>1</b>	1	1	<b>1</b>
男性		15	15	<b>13</b>	8	8	<b>8</b>	9	9	<b>9</b>	6	6	<b>6</b>
按年齡組別劃分	數目												
30歲以下		0	0	<b>0</b>	0	0	<b>0</b>	0	0	<b>0</b>	0	0	<b>0</b>
30-50歲		4	4	<b>2</b>	6	6	<b>6</b>	6	5	<b>5</b>	6	6	<b>5</b>
50歲以上		12	12	<b>12</b>	2	2	<b>2</b>	4	5	<b>5</b>	1	1	<b>2</b>
僱員流失率 <sup>(13)</sup>	數目(%)	268 (19.38)	387 (28.21)	<b>461</b> <b>(32.67)</b>	111 (16.13)	151 (15.70)	<b>180</b> <b>(18.93)</b>	427 (16.11)	509 (19.72)	<b>341</b> <b>(13.20)</b>	5 (1.94)	8 (3.01)	<b>12</b> <b>(4.48)</b>
按性別劃分	數目(%)												
女性		98 (7.09)	130 (9.48)	<b>156</b> <b>(11.06)</b>	41 (5.96)	72 (7.48)	<b>71</b> <b>(7.47)</b>	191 (7.20)	258 (10)	<b>163</b> <b>(6.31)</b>	0 (0)	1 (0.38)	<b>3</b> <b>(1.12)</b>
男性		170 (12.29)	257 (18.73)	<b>305</b> <b>(21.62)</b>	70 (10.17)	79 (8.21)	<b>109</b> <b>(11.46)</b>	236 (8.90)	251 (9.72)	<b>178</b> <b>(6.89)</b>	5 (1.94)	7 (2.63)	<b>9</b> <b>(3.36)</b>
按年齡組別劃分	數目(%)												
30歲以下		112 (8.10)	161 (11.73)	<b>193</b> <b>(13.68)</b>	不適用	136 (14.14)	<b>158</b> <b>(16.61)</b>	362 (13.66)	426 (16.51)	<b>273</b> <b>(10.57)</b>	4 (1.55)	2 (0.75)	<b>5</b> <b>(1.87)</b>
30-50歲		128 (9.26)	175 (12.76)	<b>206</b> <b>(14.60)</b>	不適用	14 (1.46)	<b>22</b> <b>(2.31)</b>	65 (2.54)	78 (3.02)	<b>60</b> <b>(2.32)</b>	1 (0.39)	6 (2.26)	<b>7</b> <b>(2.61)</b>
50歲以上		28 (2.02)	51 (3.72)	<b>62</b> <b>(4.39)</b>	不適用	1 (0.10)	<b>0</b> <b>(0)</b>	0 (0)	5 (0.19)	<b>8</b> <b>(0.31)</b>	0 (0)	0 (0)	<b>0</b> <b>(0)</b>
新僱員	數目												
新聘僱員數目		454	471	<b>551</b>	103	444	<b>171</b>	280	440	<b>344</b>	18	16	<b>15</b>
新聘僱員比例 <sup>(14)</sup>	%	32.83	34.33	<b>39.05</b>	14.97	46.15	<b>17.98</b>	10.56	17.05	<b>13.31</b>	6.98	6.02	<b>5.6</b>
受集體談判協議保障僱員比例	%	不適用	不適用	不適用	100	100	<b>100</b>	100	100	<b>100</b>	100	100	<b>100</b>
有關重要業務變更的最短通知時限，包括通知期 有否在集體協議中註明	數目	一個月	一個月	一個月	一個月	一個月	一個月	一個月	一個月	一個月	一個月	一個月	一個月

指標	單位	本集團 <sup>(1)</sup>			西綫合營企業 <sup>(2)</sup>			廣深合營企業 <sup>(3)</sup>			河源電廠合營企業 <sup>(4)</sup>		
		2011/12 年度	2012/13 年度	2013/14 年度	2011/12 年度	2012/13 年度	2013/14 年度	2011/12 年度	2012/13 年度	2013/14 年度	2011/12 年度	2012/13 年度	2013/14 年度
工傷													
按地區劃分	數目												
香港		44	33	24	0	0	0	0	0	0	0	0	0
中國內地		0	0	0	0	2	1	5	10	8	0	1	0
按性別劃分	數目												
女性		21	12	10	0	1	1	1	1	2	0	0	0
男性		23	21	14	0	1	0	4	9	6	0	1	0
因工傷損失的工作日數	天	470.5	558.5	329.5	0	67	18	不適用	不適用	不適用	0	67	0
因工死亡	數目	0	0	0	0	0	0	0	1	0	0	0	0
以每千名僱員計的工傷率 <sup>(15)</sup>	%	31.81	24.05	17.01	0	2.08	1.05	1.89	3.87	3.10	0	3.76	0.00
接受定期績效評估的 員工比例	%	100	100	100	100	100	100	100	100	100	100	100	100

(1) 本集團僱員包括由合和實業截止於2014年6月30日擁有68.11%的權益的合和公路基建管理層員工，以及控制的其他附屬公司的員工。

(2) 本集團透過合和公路基建持有西綫合營企業34%的權益。

(3) 本集團透過合和公路基建持有廣深合營企業32.64%的權益。

(4) 本集團透過與深圳能源集團股份有限公司組成的合營企業分佔河源電廠35%的權益。

(5) 本集團僅有38名兼職僱員，其中37名於香港及1名於內地工作。以上列表並沒有涵蓋兼職僱員。

(6) 中國內地的3家合營企業公司並無聘用兼職僱員。

(7) 2名合和公路基建僱員列為西綫合營企業的僱員。

(8) 3名合和公路基建僱員列為廣深合營企業的僱員。

(9) 本集團董事會為最高管治決策者，而內地合營企業公司則由獨立董事會監察。

(10) 2名合和實業董事為西綫合營企業董事會成員，包括合和實業及合和公路基建的董事總經理。

(11) 3名合和實業董事為廣深合營企業董事會成員，包括合和實業及合和公路基建的董事總經理及主席。

(12) 3名合和實業董事及管理層為河源電廠合營企業董事會成員。

(13) 僱員流失率的計算方法是：自願離開公司或在任職期間因遭受解僱、退休或身故而離職的僱員總數除以報告年度僱員總數。

(14) 新聘僱員比例的計算方法是：新聘僱員總數除以僱員總數。

(15) 工傷率根據香港勞工處的定義計算，即每年工傷總數／總受僱人數X1,000名=報告年度內以每千名僱員計的工傷數目。



# 查核聲明



## GRI應用等級審核聲明

GRI 聲明合和實業有限公司已將其報告“合和同心共創可持續發展”(2014)提交給 GRI 報告服務工作小組，經過審核，工作小組確認此報告已達到應用等級 B+ 的全部要求。

GRI 應用等級說明了所提交的永續發展報告符合 G3.1 指南的程度。GRI 應用等級審核是一個確認報告是否涵蓋該應用等級所要求揭露的一系列指標及其他重要訊息的過程；而 GRI 內容索引表則反映報告揭露的指標和訊息之具體情況。有關審核方法，詳見：  
<https://www.globalreporting.org/SiteCollectionDocuments/ALC-Methodology.pdf>

應用等級不代表該機構報告中訊息的質量，也不代表該機構的永續發展表現。

阿姆斯特丹，2014年9月10日

A handwritten signature in black ink, appearing to read "Ásthildur Hjaltadóttir".

Ásthildur Hjaltadóttir  
董事服務  
全球報告倡議組織 (GRI)



此應用等級含有“+”號，因為合和實業有限公司已經將此（或部分）報告進行過外部審核。GRI 接受報告機構對外部審核提供者和查核範圍的判斷和選擇。

全球報告倡議組織 (GRI) 是一個非營利國際組織，它透過全球多利害關係人的參與和達成共識的工作流程，率先開發出目前全球最為廣泛使用的永續報告框架。這個永續發展報告框架的基礎是 G3 指南，有超過 25 種語言的版本供免費使用。GRI 將不遺餘力繼續推廣該框架的改進和在全球的普遍使用。G3 指南提供一系列原則和指標，各類型的機構都可以使用這些原則和指標來報告他們的經濟、環境和社會績效。  
[www.globalreporting.org](http://www.globalreporting.org)

免責聲明：對於該報告所包含的外部連結，包括對影像或音像材料的連結，此聲明僅考慮到在審核日期2014年9月01日前所提交的材料，GRI 強烈反對將此聲明用於任何其它在審核日期後變更的材料。



## 核實聲明

### 範圍及目的

香港品質保證局已對合和實業有限公司（下稱「合和實業」）二零一三/一四年可持續發展報告（以下簡稱「報告」）的全部內容進行獨立驗證。該報告陳述合和實業在 2013 年 7 月 1 日至 2014 年 6 月 30 日於可持續發展方面的表現及成就。核實組成員沒有參與編制報告的數據和資料。

此核實聲明的目的是對外保證報告所記載的內容為可信。並根據全球報告倡議組織（GRI）的可持續發展報告指南 3.1 版本 B+ 應用等級及香港交易及結算所有限公司發佈的《環境、社會及管治報告指引》編製。

### 方法

核實工作是依據目前的最佳核實方法執行，以下為評估報告的準則：

- 遵守社會及道德問責學會 (Institute of Social and Ethical AccountAbility) AA1000 保證標準所定的完整性、準確性、中立性、可比較性及回應性的原則；
- 全球報告倡議組織 (GRI) 的可持續發展報告指南 3.1 版本；及
- 香港交易及結算所有限公司發佈的《環境、社會及管治報告指引》

核實的程序包括審閱相關之文件及選取報告內具有代表性的數據和資料進行查核，並徹底審查所選樣本的根本數據及證據。

### 結論

基於是次的核實結果，香港品質保證局確定此報告依據全球報告倡議組織 (GRI) 的可持續發展報告指南 3.1 版本編撰並且符合 B+ 應用等級，以及涵蓋了香港交易及結算所有限公司《環境、社會及管治報告指引》內的關鍵績效指標。

報告所載的資料相關及完整地反映合和實業在可持續發展方面的表現，核實組確認報告是根據事實記錄而編寫，其陳述的資料準確無誤。此報告公平和如實地載述了合和實業各項與可持續發展成效有關的措施、目標、進度及表現。

核實組已分別地向合和實業就將來的可持續發展報告在結構及內容方面可改進的地方提出了建議，這些建議並沒有影響核實組對報告的意見。

### 香港品質保證局

譚玉秀

策略業務科助理總監

2014 年 9 月

# 指引列表

## GRI 指引列表

標準披露資料 第一部份：資料披露		
1. 策略及分析		
資料披露	報告	交互參照／直接答案
1.1	完整	董事總經理的話 合和實業可持續發展方針及重點 行動進展及2014/15年可持續發展目標
1.2	完整	合和實業可持續發展方針及重點 環境表現 客戶及社區 採購及供應鏈
2. 組織簡介		
資料披露	報告	
2.1	完整	關於本報告 我們的業務
2.2	完整	我們的業務
2.3	完整	我們的業務
2.4	完整	我們的業務
2.5	完整	關於本報告 我們的業務
2.6	完整	關於本報告 我們的業務
2.7	完整	關於本報告 我們的業務
2.8	完整	我們的業務 社會表現列表 經濟表現列表
2.9	完整	報告期內股本架構並無重大變動
2.10	完整	我們的業務
3. 報告標準		
資料披露	報告	
3.1	完整	關於本報告
3.2	完整	關於本報告
3.3	完整	關於本報告
3.4	完整	封底
3.5	完整	關於本報告 持份者參與
3.6	完整	關於本報告
3.7	完整	我們認為，本集團的可持續發展報告範圍充分符合 GRI 的完整性原則，所涵蓋的主題及指標反映了公司對經濟、環境及社會的重大影響，可讓持份者評核我們在報告期內的表現。
3.8	完整	關於本報告
3.9	完整	我們設有收集、綜合、分析及報告非財務資料的制度。有關計算的基準，請參閱社會及環境表現列表
3.10	完整	由於沿用 2012/13 年度可持續發展報告的格式，因此並無重列資料。
3.11	完整	並無重大變動
3.12	完整	指引列表
3.13	完整	本報告已經過香港品質保證局進行核實
4. 管治、承諾及參與		
資料披露	報告	
4.1	完整	合和可持續發展方針及重點 有關企業管治的詳情，請參閱 2013/14 年報「企業管治報告書」部份
4.2	完整	合和可持續發展方針及重點
4.3	完整	合和可持續發展方針及重點 社會表現列表 有關企業管治的詳情，請參閱 2013/14 年報「企業管治報告書」部份

## 索引列表

4.4	完整	合和可持續發展方針及重點 持份者參與
4.5	完整	有關企業管治的詳情，請參閱2013/14年報「企業管治報告書」部份
4.6	完整	合和可持續發展方針及重點 有關企業管治的詳情，請參閱2013/14年報「企業管治報告書」部份
4.7	完整	社會表現列表 有關企業管治的詳情，請參閱2013/14年報「企業管治報告書」部份
4.8	完整	合和可持續發展方針及重點 我們的員工
4.9	完整	合和可持續發展方針及重點 環境表現 客戶及社區 採購及供應鏈
4.10	完整	請參閱2013/14年報
4.11	完整	合和可持續發展方針及重點 環境表現 客戶及社區 採購及供應鏈
4.12	完整	合和可持續發展方針及重點 環境表現
4.13	完整	持份者參與
4.14	完整	持份者參與
4.15	完整	我們將持份者界定為直接參與本集團業務、直接受本集團業務影響或積極促進改善社區及環境的人士
4.16	完整	持份者參與
4.17	完整	合和可持續發展方針及重點 持份者參與
<b>標準披露資料 第二部份：管理方針披露</b>		
<b>G3.1 DMAs</b>	報告	
<b>DMA EC</b>	<b>管理方針披露 EC</b>	
範疇	完整	董事總經理的話 客戶及社區 請參閱2013/14年報
<b>DMA EN</b>	<b>管理方針披露 EN</b>	
範疇	完整	環境表現
<b>DMA LA</b>	<b>管理方針披露 LA</b>	
範疇	完整	我們的員工
<b>DMA HR</b>	<b>管理方針披露 HR</b>	
範疇	完整	我們的員工 客戶及社區 採購及供應鏈
<b>DMA SO</b>	<b>管理方針披露 SO</b>	
範疇	完整	合和可持續發展方針及重點 客戶及社區
<b>DMA PR</b>	<b>管理方針披露 PR</b>	
範疇	完整	客戶及社區
<b>標準披露資料 第三部分：表現指標</b>		
<b>經濟</b>		
<b>表現指標</b>	報告	
<b>經濟表現</b>		
EC1	部份	經濟表現列表
EC2	部份	環境表現
EC3	完整	於報告年度內，本集團向香港強制性公積金(強積金)作出港幣11,644,000元之供款。有關強積金及購股權計劃等其他福利計劃的詳情，請參閱2013/14年報

## 指引列表

市場份額		
EC5	完整	我們遵守香港及中國內地最低工資的法例規定。所有屬於最低工資法例保障範圍的本集團員工，其工資一律等於或高於最低工資。工資不會因員工性別而有所不同。工作性質相若的員工，會按其表現及經驗釐定工資
EC6	完整	我們並無優待本地供應商的政策，並會根據多項考慮因素甄選供應商。有關詳情，請參閱2013/14年報「採購及供應鏈」部份。  然而，對於按照建築物環境評估法標準興建的發展項目，我們偏向選購本地生產（即生產地位於施工地點500里範圍內）的建材，藉以減少運輸過程所產生的碳排放量
間接經濟影響		
EC8	完整	個案研究1 客戶及社區 我們注意到，廣深高速公路的交通流量上升，與廣東省的國內生產總值增長有強烈的正面相互關係，詳情請參閱以下網址： <a href="http://www.hopewellhighway.com/WebSite_en/ir/doc/HHI_Economic_Backdrop_Eng.pdf">http://www.hopewellhighway.com/WebSite_en/ir/doc/HHI_Economic_Backdrop_Eng.pdf</a>
EC9	完整	個案研究1 客戶及社區 詳情請參閱以下網址： <a href="http://www.hopewellhighway.com/WebSite_en/ir/doc/HHI_Economic_Backdrop_Eng.pdf">http://www.hopewellhighway.com/WebSite_en/ir/doc/HHI_Economic_Backdrop_Eng.pdf</a>
環境		
表現指標	報告	
材料		
EN1	完整	環境表現列表
EN2	完整	環境表現列表
能源		
EN3	完整	環境表現列表
EN4	完整	環境表現列表
EN5	完整	環境表現
EN6	完整	環境表現
EN7	完整	環境表現
用水		
EN8	完整	環境表現列表
EN10	完整	環境表現列表
生物多樣性		
EN14	完整	環境表現
EN15	部分	本集團參照世界自然基金會所制定的環保海鮮指引。該會於2007年印製全港首份便攜型《海鮮選擇指引》，載述有關67種熱門海產可持續性的科學評估結果。詳情請參閱以下網址： <a href="http://awsassets.wwfhk.panda.org/downloads/sci_business.pdf">http://awsassets.wwfhk.panda.org/downloads/sci_business.pdf</a>
排放物、污水及廢料		
EN16	完整	環境表現 環境表現列表
EN17	完整	環境表現 環境表現列表
EN18	完整	環境表現
EN20	完整	環境表現列表
EN21	部份	環境表現列表
EN22	完整	環境表現列表
EN23	完整	於報告期內並無重大的溢出事故
產品及服務		
EN26	完整	環境表現
合規		
EN28	完整	於報告期內，並沒有因違反環境法例及規例而被判巨額罰款
交通		
EN29	完整	環境表現



社會：勞工實踐及體面工作		
表現指標	描述	報告
<b>僱用</b>		
LA1	部份	社會表現列表
LA2	部份	社會表現列表
LA3	完整	我們的員工
<b>勞資／管理關係</b>		
LA4	完整	社會表現列表
LA5	完整	社會表現列表
<b>職業安全及健康</b>		
LA7	完整	社會表現列表
LA8	完整	我們的員工
LA9	完整	沒有與工會達成任何於健康和安全的議題上的協議
<b>培訓及教育</b>		
LA11	完整	我們的員工
LA12	完整	於報告年度內，所有員工均接受定期績效評核
<b>多元化及平等機會</b>		
LA13	完整	社會表現列表
<b>男女薪酬平等</b>		
LA14	完整	本集團尊重同工同酬原則，在釐定員工的待遇時，只會考慮員工的經驗、資歷及表現，而不論員工性別為何。
社會：人權		
表現指標	報告	
<b>不歧視</b>		
HR4	完整	於報告年度內，我們並無接獲有關歧視的投訴。我們已就種族歧視及性騷擾制訂政策及程序
<b>童工</b>		
HR6	完整	本集團各項業務均無僱用童工的重大風險。所有供應商亦須正式確認遵守我們的供應商指引，包括不僱用童工及不強迫勞動的規定
<b>強迫和強制勞動</b>		
HR7	完整	本集團各項業務均無強迫和強制勞動的重大風險。所有供應商亦須正式確認我們的供應商指引，包括不僱用童工及不強迫勞動的規定
<b>保安實務</b>		
HR8	完整	本集團保安人員全部均受過專業訓練，而且具備專業資格，並已修畢內部安排及外部提供的培訓課程
<b>人權</b>		
HR9	完整	並無發現任何人權侵犯事件
<b>糾正</b>		
HR11	完整	租戶、顧客及訪客均沒有提出有關人權申訴事件
社會：社會		
表現指標	報告	
<b>社區</b>		
SO1	完整	客戶及社區
SO10	完整	合和可持續發展方針及重點 客戶及社區
<b>貪污</b>		
SO4	完整	並無發現任何貪污事件
<b>公眾政策</b>		
SO5	完整	環境表現 客戶及社區

## 指引列表

反競爭行為		
SO7	完整	並無接獲任何關於反競爭行為及反壟斷的報告
合規		
SO8	完整	本集團並無因違反法例及規例而被判巨額罰款或遭受金錢以外的制裁
社會：產品責任		
表現指標	描述	報告
顧客安全及健康		
PR1	部分	客戶及社區
PR2	完整	本集團並無接獲任何關於其產品及服務違反健康及安全規則的報告
產品及服務標誌		
PR3	完整	本集團就其產品及服務提供資料時一律遵守所有相關規例，並確保我們的市場推廣資料公平透明
PR4	完整	本集團的產品及服務資料及標誌並無違反任何規例或自律守則
PR5	完整	客戶及社區
市場傳訊		
PR6	完整	客戶及社區  我們會在銷售小冊子及企業網站介紹本集團的發展項目。本集團是根據消費者委員會及香港地產建設商會制定的指引，以及有關政府機關的所有規定，披露本公司的物業、產品或服務的資料。
PR7	完整	沒有發現任何有關市場傳訊實務的違規事件
客戶私隱		
PR8	完整	本集團並無接獲關於侵犯客戶私隱並經查明屬實的投訴個案
合規		
PR9	完整	於報告期內，並沒有因違反相關法例及規例而被判巨額罰款

## 香港交易所環境、社會及管治報告指引的一般披露及關鍵績效指標

我們的員工	A1, A2, A2.3, A3, A3.1, A4, A4.1, A4.2
社會表現列表	A1.1, A1.2, A2.1, A2.2
環境表現	B1, B1.5, B1.6, B2, B2.3, B2.4, B3, B3.1
環境表現列表	B1.1, B1.2*, B1.3, B1.4, B2.1, B2.2, B3.1
採購及供應鏈	C1, C1.2
客戶及社區	C2, C2.3, C2.5, D1, D1.1, D1.2
可持續發展方針及重點	C3, C3.2

\* 修改指標

建築物環境評估法 (BEAM)	本港一個自發性的先導計劃，旨在評估及改善所有建築物的環境表現。這個評估方法為發展商、設計師、建築師、工程師、承辦商及營運商提供一套通用的表現準則，務求在規劃、設計、建築、管理到拆除等整個生命週期減少建築物環境影響。
BEAM Plus	獲香港綠色建築議會 (HKGBC) 認可的全面環境評估計劃，自 2010 年 4 月 1 日起推行至今。BEAM Plus 是一套符合成本效益的管理工具，為建築物或物業組合訂定表現基準，釐訂改善項目的優先次序，並表揚相關的出色表現。
綠色建築專業人士 (BEAM Pro)	BEAM PRO 是綠色建築專業人士 (BEAM Professionals) 的簡稱，而綠色建築專業人士均受過專業培訓，並在整個綠色建築物生命週期中的各個 BEAM Plus 關注方面獲得香港綠色建築議會認證。BEAM Pro 的主要職責是將最先進的綠色建築物標準及實務融入建築物的日常規劃、設計、興建及營運過程中。
碳審計	碳審計，有時亦稱為「碳足跡」，是計算及記錄機構或建築物在一定範圍內排放溫室氣體的一種系統性方法。碳審計包括計算每日因供電、供暖、運輸等燃燒化石燃料所產生的溫室氣體，通常是以公噸或千克為單位的二氧化碳當量計量。
碳審計 • 綠色機構	「碳審計 • 綠色機構」是香港環境保護署及機電管理署發起的計劃，邀請不同機構簽署《減碳條約》及承諾舉辦活動，全力支持減少室溫氣體排放。
能源審核	為提升能源效益而對建築物的能源使用情況進行定期檢討。審計人員會檢測耗能設備的能源賬戶、檢查各部件的能源使用方式及發掘可以節能的方法。
香港建築物能源效益註冊計劃	該計劃由機電管理署於 1998 年 10 月推出，旨在推廣應用《建築物能源效益守則》。有關人士可透過該計劃正式註冊按照《建築物能源效益守則》興建的建築物，但自 2011 年 2 月 21 日起，商業樓宇必須進行能源審核。在此之前，能源審核純屬自願性質。
森林管理委員會 (「FSC」)	森林管理委員會於 1993 年的里約環境峰會結束後成立，是一個非政府及非牟利的組織，旨在推動以對環境負責、社會可接受及經濟上可持續的方式使用森林資源。將有關森林產品 (例如紙張) 推出市場時最重要的工具是在符合有關標準產品貼上的森林管理委員會標籤。
全球報告倡儀組織 (「GRI」)	由眾多持份者組成的紅織，旨在為可持續發展報告提供框架。這個全球認可的框架列出多項原則及指標，以供用作衡量及匯報經濟、社會及環境表現。
全球報告倡儀組織「B 級」	本報告涵蓋「概況及管理模式」，披露最少 20 項 GRI 表現指標，包括經濟、環境及社會指標中的最少一項指標。
溫室氣體	<p>溫室氣體包括：二氧化碳、一氧化二氮、氫氟碳化物、六氟化硫及水蒸氣</p> <p>排放範疇 1：亦稱為直接排放，公司擁有及控制排放場所或來源。這個範疇包括燃料燃燒 (如鍋爐、熔爐、渦輪機)；交通工具；以及製冷劑。</p> <p>排放範疇 2：間接排放，公司供電、供暖或購買蒸氣致使間接排放溫室氣體。</p> <p>排放範疇 3：除範疇 2 以外的所有間接排放，例如與廢棄物相關的排放及任何商務旅行或非公司所有或控制的員工出勤車輛。</p>

## 詞彙

香港發展局綠化伙伴約章	綠化伙伴承諾推廣香港綠化環境及樹木管理事務，並參與一系列的公共活動，例如：社區樹木監察講座、樹木欣賞及園景設計研討會。
Green Monday 環保午膳	活動目的是要在香港推廣健康的環保生活，參加者逢星期一奉行素食，藉此減低碳足印。
香港環保卓越計劃 — 清新空氣標誌	計劃旨在嘉許符合室內空氣質素標準、達致認證計劃要求的參加者。
國際職業安全協會(NOSA)	NOSA是國際職業安全協會的簡稱。該協會是MICROmega Holdings Limited的全資附屬公司，而MICROmega Holdings Limited則於南非證券交易所上市。NOSA是採礦業職業安全管理服務及產品領域數一數二的全球供應商。
持份者參與／對話	某一機構與其利益群體開展的建設性對話，藉以了解及在適用情況下考慮不同利益群體在企業決策及規劃、管治、社會及環境表現上的各種期望與訴求。
地球之友「放駕一天」	計劃旨在鼓勵參加者減少自駕並推廣環保駕駛習慣，藉以向駕駛人士及非駕駛人士推廣低碳生活。
世界自然基金會香港分會低碳辦公室計劃	低碳辦公室計劃是世界自然基金會香港分會推行的計劃，目的是讓香港公司或機構共同設法應對氣候變化，並鼓勵參與低碳辦公室計劃的公司或機構身體力行，透過採用管理及技術方面的最佳實務、員工行為轉變及標籤制度，減少辦公室運作所排放的溫室氣體。
減廢標誌	減廢標誌是一項嘉許計劃，旨在表彰參加計劃的公司及機構在成立及提供商品及服務時致力減少製造廢物。
世界自然基金會 — 環保海鮮菜單	環保海鮮菜單計劃是專為餐飲服務業從業員而設，旨在協助他們選購環保海鮮，為社會公眾提供更多選擇。參加者須另行制訂一份環保菜單，食材僅限於海鮮選擇指引內的綠色 — 建議類別，以及黃色 — 想清楚類別的海鮮。



合和實業有限公司

如欲查閱可持續發展報告全文，請瀏覽：

[http://www.hopewellholdings.com/cht/hhl\\_sustainability\\_report.htm](http://www.hopewellholdings.com/cht/hhl_sustainability_report.htm)

香港灣仔皇后大道東 183 號合和中心 64 樓  
電話：(852) 2528 4975 傳真：(852) 2861 2068  
[www.hopewellholdings.com](http://www.hopewellholdings.com)

今年是我們第四年發表可持續發展報告，詳盡闡述本集團的可持續發展計劃及表現，彰顯我們在透明度及責任承擔方面對持份者的長期承諾。本報告的內容亮點已刊於本公司 2013/14 年報中。

本年度的可持續發展報告是根據全球報告倡議組織 (GRI) 所制定的可持續發展報告 G3.1 框架而編纂，並委託香港品質保證局 (「HKQAA」) 核證報告內容。

## 聯絡我們

歡迎閣下回饋意見以改善本份可持續發展報告及我們的可持續發展項目。如有任何意見或查詢，請以電郵聯絡我們：  
[sustainability@hopewellholdings.com](mailto:sustainability@hopewellholdings.com)。

合和實業有限公司  
香港灣仔皇后大道東 183 號  
合和中心 64 樓

電話：(852) 2528 4975  
傳真：(852) 2861 2068

[www.hopewellholdings.com](http://www.hopewellholdings.com)